



Årsrapport 2023



Hjørring



Brønderslev



Skagen

Årsrapport 2023

Nord Energi A.m.b.a.

Indhold

Direktion, ledelse og bestyrelse	4
Repræsentantskab	5
Koncernoversigt	6
Selskabsoplysninger	7
Ledespåtegning	8
Den uafhængige revisors erklæringer	9-11
Hoved- og nøgletal for koncernen	12
Ledelsesberetning	13-21
Resultatopgørelse	22
Balancen	23-24
Egen kapitalopgørelse	25
Pengestrømsopgørelse	26
Noter	27-46



Direktion og ledelse Nord Energi

Direktion:



Adm. direktør
Per Hylle

Ledelse:

Økonomichef
Direktør, Fibernet
Direktør, Net
Entreprenørchef
IT-chef
Sekretær

Knud Rasmussen
Christian Frost Lauritsen
Magnus Hansen
Søren Johansen
Jane Knudsen
Gitte Larsen

Bestyrelse for Nord Energi



Formand
Jens Møller
Lee
Hjørring



Mette Larsen
Vestbjerg



Charlotte
Høst
Medarbej-
derrepr.
Nord Energi
Teknik A/S



Næstformand
John Brøn-
num Vognsen
Lyngså



Regnar Bæk
Hjørring



Jan Bøje
Poulsen
Medarbej-
derrepr.
Nord Energi
Teknik A/S



Bjarne Lyngø
Hou



Thomas Ver-
ner Rasmus-
sen
Skagen



Jan Rahbek
Medarbej-
derrepr.
Nord Energi
Teknik A/S



Lars Peter
Høgh
Tornby



Peter Gade
Skovbak
Medarbej-
derrepr.
Nord Energi
Teknik A/S

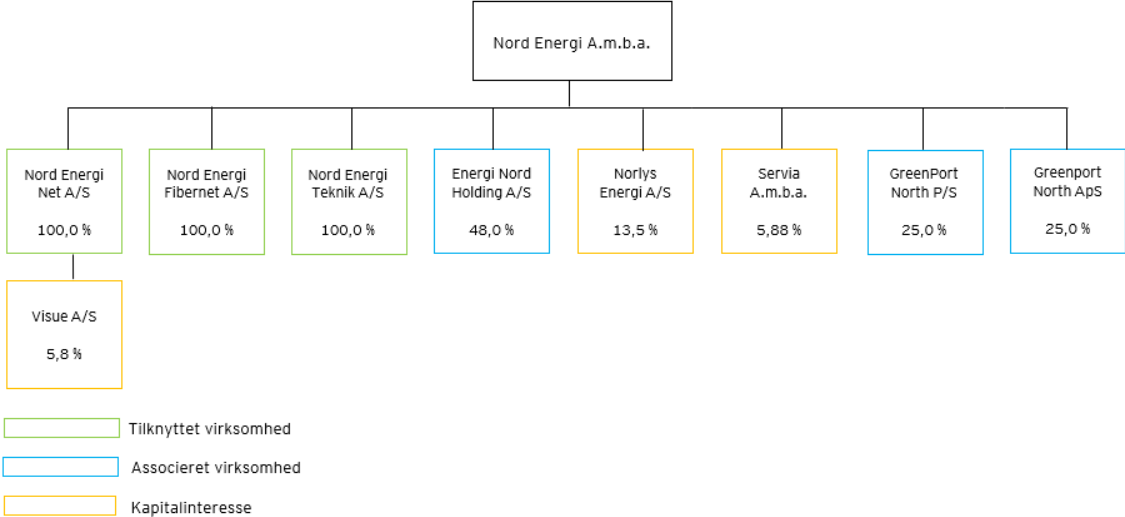
Repræsentantskab

Nord Energis repræsentantskab er valgt for en 4-årig periode og består af 70 medlemmer.

Det nuværende repræsentantskab er valgt med virkning fra 1. januar 2022 og består af følgende medlemmer:

Anders Duerlund	Anton Ditlev Sørensen
Bent Jensen	Bent Rye Hougaard
Birgitte Reiter	Bjarne Lyngø
Børge Juul Kristensen	Carsten Hørbye Jacobsen
Egon Holm	Erik Ziegler
Freddy Dam Christensen	Georg Christiansen
Hans Henrik Toft Sørensen	Hans Kristian Starbæk
Hans Jørgen Boel Nielsen	Henrik Hyldig Nielsen
Henrik Nørgaard Nielsen	Henrik Pedersen
Ib Ingerslev Nielsen	Irene Hjortshøj
Ivan Kristian Rasmussen	Jan Nørgaard Christiansen
Jan Tietze	Jannie Winther Nielsen
Jens Aksel Borup	Jens Alfred Jensen
Jens Møller Lee	Jens Peter Lunden
Jesper Skrubbeltrang	John Brønnum Vogensen
Jørgen Christensen	Jørgen Lind Thomsen
Jørn Fuglsang Christiansen	Jørn Hammer Andersen
Kaj Mathiassen	Kaj Thomsen
Kim Roden	Kristian Sønderkær Andersen
Kurt Flemming Svendsen	Kurt K. Christiansen
Kurt Mikkelsen	Lars Peter Høgh
Lars Winther Christensen	Lasse Hjorth Nebelung
Leif Larsen	Lene Christensen
Mads Ellemann Nielsen	Martin Nørgaard
Martin Toft Pedersen	Martin Gunge
Mette Larsen	Mogens Uhrskov
Morten Klyvø	Niels H. Pedersen Qvist
Niels Jørgen Frederiksen	Niels Kristian Holt
Nikolaj Severinsen	Ole Max Müller
Ole Sloth Frandsen	Per René Thomsen
Peter Nielsen	Poul Badsberg
Poul Erik Bech	Regnar Bæk
Svenning Christensen	Søren Smalbro
Thomas Verner Rasmussen	Vibeke Haaning
Willy Bjerregaard	Aage Hjelm Christensen

Koncernoversigt



Koncernoversigten omfatter koncernens tilknyttede og associerede virksomheder samt kapitalinteresser.



Årsrapport 2023

Nord Energi A.m.b.a.

Oplysninger om selskabet

Navn	Nord Energi A.m.b.a.
Adresse, postnr. by	Ørstedsvvej 2, 9800 Hjørring
CVR-nr.	30 89 04 18
Stiftet	30. april 1971
Hjemstedskommune	Hjørring
Regnskabsår	1. januar – 31. december
Telefon	99 24 56 56
Bestyrelse	Jens Møller Lee, formand John Brønnum Vogensen, næstformand Bjarne Lyngø Regnar Bæk Lars Peter Høgh Thomas Verner Rasmussen Mette Larsen
Direktion	Per Brix Hylle
Revision	EY Godkendt Revisionspartnerselskab Østre Havnegade 65, 9000 Aalborg



Ledelsespåtegning

Bestyrelse og direktion har dags dato behandlet og godkendt årsrapporten for Nord Energi A.m.b.a. for regnskabsåret 1. januar – 31. december 2023.

Årsrapporten er aflagt i overensstemmelse med årsregnskabsloven.

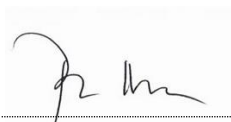
Det er vores opfattelse, at koncernregnskabet og årsregnskabet giver et retvisende billede af koncernens og selskabets aktiver, passiver og finansielle stilling pr. 31. december 2023 samt af resultatet af koncernens og selskabets aktiviteter og koncernens pengestrømme for regnskabsåret 1. januar – 31. december 2023.

Det er endvidere vores opfattelse, at ledelsesberetningen indeholder en retvisende redegørelse for udviklingen i koncernens og selskabets aktiviteter og økonomiske forhold, årets resultat og for koncernens og selskabets finansielle stilling.

Årsrapporten indstilles til repræsentantskabets godkendelse.

Hjørring, den 2. april 2024

Direktion:



Per Brix Hylle

Bestyrelse:



Jens Møller Lee
formand



John Brønnum Vognsen
næstformand



Bjarne Lyngø



Regnar Bæk



Lars Peter Høgh



Thomas Verner Rasmussen



Mette Larsen

Den uafhængige revisors revisionspåtegning

Til kapitalejerne i Nord Energi A.m.b.a.

Konklusion

Vi har revideret koncernregnskabet og årsregnskabet for Nord Energi A.m.b.a. for regnskabsåret 1. januar – 31. december 2023, der omfatter resultatopgørelse, balance, egenkapitalopgørelse og noter, herunder anvendt regnskabspraksis, for såvel koncernen som selskabet, samt pengestrømsopgørelse for koncernen. Koncernregnskabet og årsregnskabet udarbejdes efter årsregnskabsloven.

Det er vores opfattelse, at koncernregnskabet og årsregnskabet giver et retvisende billede af koncernens og selskabets aktiver, passiver og finansielle stilling pr. 31. december 2023 samt af resultatet af koncernens og selskabets aktiviteter og koncernens pengestrømme for regnskabsåret 1. januar – 31. december 2023 i overensstemmelse med årsregnskabsloven.

Grundlag for konklusion

Vi har udført vores revision i overensstemmelse med internationale standarder om revision og de yderligere krav, der er gældende i Danmark. Vores ansvar ifølge disse standarder og krav er nærmere beskrevet i revisionspåtegningens afsnit "Revisors ansvar for revisionen af koncernregnskabet og årsregnskabet" (herefter benævnt "regnskaberne"). Det er vores opfattelse, at det opnåede revisionsbevis er tilstrækkeligt og egnet som grundlag for vores konklusion.

Uafhængighed

Vi er uafhængige af koncernen i overensstemmelse med International Ethics Standards Board for Accountants' internationale retningslinjer for revisors etiske adfærd (IESBA Code) og de yderligere etiske krav, der er gældende i Danmark, ligesom vi har opfyldt vores øvrige etiske forpligtelser i henhold til disse krav og IESBA Code.

Ledelsens ansvar for regnskaberne

Ledelsen har ansvaret for udarbejdelsen af et koncernregnskab og et årsregnskab, der giver et retvisende billede i overensstemmelse med årsregnskabsloven. Ledelsen har endvidere ansvaret for den interne kontrol, som ledelsen anser for nødvendig for at udarbejde regnskaberne uden væsentlig fejlinformation, uanset om denne skyldes besvigelser eller fejl.

Ved udarbejdelsen af regnskaberne er ledelsen ansvarlig for at vurdere koncernens og selskabets evne til at fortsætte driften; at oplyse om forhold vedrørende fortsat drift, hvor dette er relevant; samt at udarbejde regnskaberne på grundlag af regnskabsprincippet om fortsat drift, medmindre ledelsen enten har til hensigt at likvidere koncernen eller selskabet, indstille driften eller ikke har andet realistisk alternativ end at gøre dette.

Revisors ansvar for revisionen af regnskaberne

Vores mål er at opnå høj grad af sikkerhed for, om regnskaberne som helhed er uden væsentlig fejlinformation, uanset om denne skyldes besvigelser eller fejl, og at afgive en revisionspåtegning med en konklusion. Høj grad af sikkerhed er et højt niveau af sikkerhed, men er ikke en garanti for, at en revision, der udføres i overensstemmelse med internationale standarder om revision og de yderligere krav, der er gældende i Danmark, altid vil afdække væsentlig fejlinformation, når sådan findes. Fejlinformationer kan opstå som følge af besvigelser eller fejl og kan betragtes som væsentlige, hvis det med rimelighed kan forventes, at de enkeltvis eller samlet har indflydelse på de økonomiske beslutninger, som regnskabsbrugerne træffer på grundlag af regnskaberne.

Den uafhængige revisors revisionspåtegning

Som led i en revision, der udføres i overensstemmelse med internationale standarder om revision og de yderligere krav, der er gældende i Danmark, foretager vi faglige vurderinger og opretholder professionel skepsis under revisionen. Herudover:

- Identificerer og vurderer vi risikoen for væsentlig fejlinformation i regnskaberne, uanset om denne skyldes besvigelser eller fejl, udformer og udfører revisionshandlinger som reaktion på disse risici samt opnår revisionsbevis, der er tilstrækkeligt og egnet til at danne grundlag for vores konklusion. Risikoen for ikke at opdage væsentlig fejlinformation forårsaget af besvigelser er højere end ved væsentlig fejlinformation forårsaget af fejl, idet besvigelser kan omfatte sammensværgelser, dokumentfalsk, bevidste udeladelser, vildledning eller tilsidesættelse af intern kontrol.
- Opnår vi forståelse af den interne kontrol med relevans for revisionen for at kunne udforme revisionshandlinger, der er passende efter omstændighederne, men ikke for at kunne udtrykke en konklusion om effektiviteten af koncernens og selskabets interne kontrol.
- Tager vi stilling til, om den regnskabspraksis, som er anvendt af ledelsen, er passende, samt om de regnskabsmæssige skøn og tilknyttede oplysninger, som ledelsen har udarbejdet, er rimelige.
- Konkluderer vi, om ledelsens udarbejdelse af regnskaberne på grundlag af regnskabsprincippet om fortsat drift er passende, og om der på grundlag af det opnåede revisionsbevis er væsentlig usikkerhed forbundet med begivenheder eller forhold, der kan skabe betydelig tvivl om koncernens og selskabets evne til at fortsætte driften. Hvis vi konkluderer, at der er en væsentlig usikkerhed, skal vi i vores revisionspåtegning gøre opmærksom på oplysninger herom i regnskaberne eller, hvis sådanne oplysninger ikke er tilstrækkelige, modificere vores konklusion. Vores konklusion er baseret på det revisionsbevis, der er opnået frem til datoen for vores revisionspåtegning. Fremtidige begivenheder eller forhold kan dog medføre, at koncernen og selskabet ikke længere kan fortsætte driften.
- Tager vi stilling til den samlede præsentation, struktur og indhold af regnskaberne, herunder noteoplysningerne, samt om regnskaberne afspejler de underliggende transaktioner og begivenheder på en sådan måde, at der gives et retvisende billede heraf.
- Opnår vi tilstrækkeligt og egnet revisionsbevis for de finansielle oplysninger for virksomhederne eller forretningsaktiviteterne i koncernen til brug for at udtrykke en konklusion om koncernregnskabet. Vi er ansvarlige for at lede, føre tilsyn med og udføre koncernrevisionen. Vi er eneansvarlige for vores revisionskonklusion.

Vi kommunikerer med den øverste ledelse om bl.a. det planlagte omfang og den tidsmæssige placering af revisionen samt betydelige revisionsmæssige observationer, herunder eventuelle betydelige mangler i intern kontrol, som vi identificerer under revisionen.

Udtalelse om ledelsesberetningen

Ledelsen er ansvarlig for ledelsesberetningen.

Vores konklusion om regnskaberne omfatter ikke ledelsesberetningen, og vi udtrykker ingen form for konklusion med sikkerhed om ledelsesberetningen.

I tilknytning til vores revision af regnskaberne er det vores ansvar at læse ledelsesberetningen og i den forbindelse overveje, om ledelsesberetningen er væsentligt inkonsistent med regnskaberne eller vores viden opnået ved revisionen eller på anden måde synes at indeholde væsentlig fejlinformation.

Vores ansvar er derudover at overveje, om ledelsesberetningen indeholder krævede oplysninger i henhold til årsregnskabsloven.

Den uafhængige revisors revisionspåtegning

Baseret på det udførte arbejde er det vores opfattelse, at ledelsesberetningen er i overensstemmelse med regnskaberne og er udarbejdet i overensstemmelse med årsregnskabslovens krav. Vi har ikke fundet væsentlig fejlinformation i ledelsesberetningen.

Aalborg, den 2. april 2024

EY Godkendt Revisionspartnerselskab
CVR-nr. 30 70 02 28



Allan Terp
statsaut. revisor
mne33198

Ledelsesberetning

Hoved- og nøgletal for koncernen

t.kr.	2023	2022	2021	2020	2019
Hovedtal					
Nettoomsætning	312.677	282.229	264.514	341.248	343.143
Bruttoresultat	260.436	187.465	205.174	249.070	215.356
Resultat før renter og skat (EBIT)	36.273	109.464	40	35.640	5.108
Resultat af ordinær primær drift	27.074	107.687	-3.773	10.642	3.714
Resultat af primær drift ekskl. særlige poster	19.048	-25.086	-59.845	-13.448	-24.591
Resultat af kapitalandele	-2	-124	55.274	4.056	12.720
Resultat af finansielle poster	115.089	-175.511	98.421	44.677	113.676
Årets resultat	146.951	-88.204	162.268	79.309	152.405
Balance					
Anlægsaktiver	2.463.614	2.403.225	2.254.349	2.187.558	2.126.181
Omsætningsaktiver	1.915.806	1.783.931	2.008.678	1.908.369	1.846.837
Aktiver i alt	4.379.420	4.187.156	4.263.027	4.095.927	3.973.018
Egenkapital	2.904.423	2.757.472	2.845.676	2.683.408	2.604.704
Hensatte forpligtelser	8.092	15.816	22.440	48.987	55.707
Langfristede gældsforpligtelser	892.380	862.073	841.986	312.960	278.649
Kortfristede gældsforpligtelser	574.525	551.795	552.925	1.050.572	1.033.958
Pengeomkostninger					
Pengestrøm fra driftsaktivitet	181.701	105.845	143.838	169.323	155.591
Pengestrøm til investering	-84.047	-190.412	-139.802	-116.650	-146.467
Pengestrøm fra finansiering	-21.239	68.014	-8.687	596	55.636
Pengestrøm i alt	76.415	-16.553	-4.651	53.269	64.760
Heraf investering i materielle aktiver	-190.211	-162.178	-138.622	-217.028	-206.460
Nøgletal					
Overskudsgrad	11,6 %	38,8 %	0,0 %	10,4 %	1,5 %
Afkast af den investerede kapital	1,4 %	5,9 %	-0,2 %	0,6 %	0,3 %
Bruttomargin	83,3 %	66,4 %	77,6 %	73,0 %	62,8 %
Soliditetsgrad	66,3 %	65,9 %	66,8 %	65,5 %	65,9 %
Egenkapitalforrentning	5,2 %	-3,1 %	5,9 %	3,0 %	6,0 %
Personale					
Gennemsnitligt antal fuldtidsbeskæftigede	139	135	135	140	145

De i hoved- og nøgletaloversigten anførte nøgletal er beregnet således:

Overskudsgrad	$\frac{\text{Driftsresultat (EBIT)} \times 100}{\text{Nettoomsætning}}$
Afkast af den investerede kapital	$\frac{\text{Resultat af primær drift} \times 100}{\text{Gennemsnitlig investeret kapital}}$
Investeret kapital	Driftsmæssige immaterielle og materielle anlægsaktiver samt nettoarbejdskapital
Bruttomargin	$\frac{\text{Bruttoresultat} \times 100}{\text{Nettoomsætning}}$
Soliditetsgrad	$\frac{\text{Egenkapital ultimo} \times 100}{\text{Passiver i alt, ultimo}}$
Egenkapitalforrentning	$\frac{\text{Årets resultat efter skat} \times 100}{\text{Gennemsnitlig egenkapital}}$



Ledelsesberetning

Koncernens væsentligste aktiviteter

Nord Energi er et infrastrukturselskab, som fokuseret arbejder med at drifte, udbygge og vedligeholde vores el- og fibernet. Koncernens mission er følgende:

Nord Energi sætter strøm til din dagligdag og leverer hurtige, stabile forbindelser til dit digitale liv.

Nord Energi er lokalt forankret og fokuserer på høj kvalitet og konkurrencedygtige priser.

Nord Energi drives i princippet som en brugsforening med det formål at drive el- og fibernet bedst muligt til gavn for vores forbrugere og landsdelen.

Usikkerhed ved indregning og måling

Der er usikkerhed med Nord Energi Net A/S' opgørelse af nettab. Det er ledelsens vurdering, at det afregnede acontonettab i al væsentlighed er dækkende for nettabet over tid. Forholdet er omtalt i note 2, hvortil der henvises.

Udvikling i aktiviteter og økonomiske forhold

Nord Energi-koncernen kom ud af 2023 med et koncernresultat efter skat på 147 mio. kr. mod -88 mio. kr. i 2022. Årets resultat anses for tilfredsstillende. De samlede aktiver udgør 4.379 mio. kr., og egenkapitalen udgør 2.904 mio. kr. pr. 31. december 2023.

Årets resultat for 2023 er bedre end forventet ved aflæggelse af årsrapporten for 2022. Forbedringen skyldes primært højere resultat i Nord Energi Net A/S som følge af lavere pris på nettab samt højere afkast på koncernens værdipapirbeholdning.

Finansmarkederne udviklede sig positivt i 2023 ovenpå den historiske kraftige nedtur i 2022. Særligt de sidste par måneder af 2023 har givet et positivt afkast på grund af især faldende statsrenter på globalt niveau. Obligationsmarkedet samt udenlandske aktier har for hele året givet flotte afkast. Det samlede afkast for 2023 på Nord Energis værdipapirbeholdning er opgjort til 134 mio. kr. i modsætning til 2022, hvor det samlede tab blev på 169 mio. kr.

Ledelsesberetning

Virksomhedens concernforhold

Nord Energi Net A/S

Bestyrelsen besluttede i foråret, at Nord Energi Net den 1. juli 2023 skulle overgå til tarifmodel 3.0 og dermed til tidsdifferentierede tariffer. Modellen er udarbejdet af Green Power Denmark i samarbejde med de danske netselskaber. Tarifferne er med Tarifmodel 3.0 blevet løftet betydeligt i selve kogespidsen – særligt i vinterhalvåret, hvor forbruget er størst. Til gengæld er tarifferne på de andre tider af døgnet væsentlig lavere. Formålet med omlægningerne er at udnytte elnettet så godt som muligt, så der ikke skal investeres flere penge end nødvendigt i at udbygge nettet til de kommende års forventede voldsomme stigning i elforbruget til transport, opvarmning, elektrificering af produktion og lignende. Der blev i forbindelse med indførelsen kørt en intensiv informationskampagne.

Nord Energi Net A/S' omsætning består hovedsageligt af tariffer og abonnementer, der beregnes på baggrund af selskabets udgifter. En betydende udgift for selskabet er nettabet (varmetabet), som er tabt energi under transporten imellem producenter og forbrugere. Nettabet skal købes på elspotmarkedet. Da spotprisen i 2022 steg ekstremt især efter Ruslands angreb på Ukraine, steg Nord Energi Nets udgift til nettab tilsvarende, hvilket nåede at påvirke selskabets driftsresultat negativt.

Nord Energi Net A/S hævdede på baggrund af markedsforventningerne til elspotprisen derfor tarifferne pr. 1. januar 2023. Spotprisen, der i tidligere år typisk har ligget omkring 30 øre pr. kWh, faldt imidlertid mere end forventet og blev i 2023 realiseret med 64 øre pr. kWh mod historisk høje 154 øre pr. kWh i 2022. Det voldsomme fald, der skete gradvist i løbet af året, betød en væsentlig positiv påvirkning på driftsresultatet i Nord Energi Net A/S, selvom selskabet sænkede tarifferne både pr. 1. juli og igen 1. oktober, hvor tarifferne faktisk blev nedsat til 0 øre pr. kWh. Faldet i spotprisen blev væsentligt større end markedsforventningerne. Prisniveauet ser i øjeblikket ud til at have stabiliseret sig med en svag faldende tendens, men udviklingen i flere af de geopolitiske konflikter kan dog hurtigt påvirke spotpriserne i både op- og nedadgående retning.

Udviklingen i forbruget af el hos forbrugerne faldt i løbet af 2022 på grund af de høje energipriser med ca. 5 %, men forbruget er i løbet 2023 igen vendt til en stigning på ca. 2 % bl.a. på grund af den øgede elektrificering i samfundet samt en generel positiv udvikling hos virksomheder og øvrige storforbrugere i området.

Der var igen i 2023 mange tilslutningssager og for 3. år i træk slog indtægten fra tilslutningsbidraget rekord. I 2022 landede det på ca. 44 mio. kr., og i 2023 landede vi på ca. 48 mio. kr. I 2023 var det primært ladeinfrastruktur og fødevareraktiviteter, som har været de store bidragsydere. I marts måned 2023 blev Nordjyllands største offentlige lynladestation tilsluttet i Nørresundby for Clever. Den er efterfølgende blevet overhallet af Tesla i Hjørring. I maj 2023 blev den hidtil største solcellepark i Nord Energi Net A/S' forsyningsområde tilsluttet, Solcelleparken Badskær, på 57 MW. Solcelleparken er tilsluttet på 60 kV-niveau på station Dybvad.



Nord Energi forsyner
100.241 installationer
med strøm

Fleere af kommunerne i vores område er i gang med planlægningen af yderligere VE-udbygning, så mange flere solceller er på vej. Generelt har sagsbehandling af VE fyldt meget i organisationen, hvor Nord Energi Net A/S i 2023 har tilsluttet mere end 550 anlæg. De fleste er dog mindre solcelleanlæg på parcelhustage.

Generelt har Nord Energi Net A/S et godt distributionsnet, og vi har netop modtaget afgørelse om utilstrækkelig leveringskvalitet for 2022. Vi lander igen på 0 kr. i besparelseskrav. Vi har desværre haft en øget mængde fejl i forhold til de sidste år, men til trods for dette har vi stadig et meget lavt antal afbrudsminutter pr. netkunde.

Ledelsesberetning

I 2023 har vi idriftsat et nyt software system, Utiligize – Forecast and Investment. Softwaren udnytter kombinerede data fra elmålere og data om net topologien til derigennem at beregne belastninger i nettet, hvor vi ellers ikke har mulighed for at måle. Systemet giver os også mulighed for at fremskrive forbrug og produktion i elnettet ud fra Energistyrelsens analyseforudsætninger for elnettet. Systemet bliver en fast del af anlægsdimensioneringen for vores projektledere.

Nord Energi Fibernet A/S

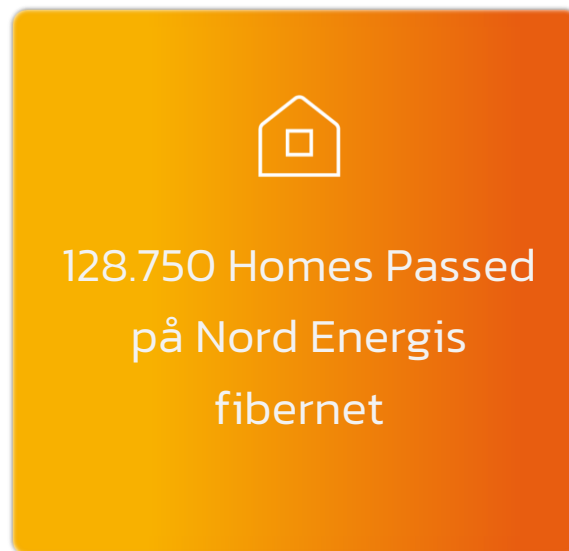
I sommeren 2023 blev 2 store milepæle nået, da antallet af aktive installationer passede 50.000 samtidig med afslutning af "migreringsprojektet", hvor mere end 30.000 hovedsageligt aktive installationer og tilhørende udstyr i POP's blev flyttet fra gammel til ny it- og teknologiplatform, hvilket betyder en væsentlig procesoptimering, da stort set alle installationer og slutkunder nu driftes efter samme proces.

Grundet et større fald i en af de væsentlige udbyderes kundebase omkring årsskiftet 2022/23 var der fra årets start et lavere antal aktive installationer end forventet. Over året er basen med aktive installationer vækset med ca. 9 %. Væksten kan især tilskrives de nye udbydere på vores fibernet, der tilsammen øger markedsandelen.

Den lavere vækst i 2023 kan bl.a. tilskrives mindsket købekraft, konkurrence fra de lokale antenneforeninger, skærpede krav fra ejendommejerere i forhold til installation og proces. Det er de "højthængende frugter", der er tilbage, hvad angår mulighed for nye installationer og højere aktiveringsgrad af installationerne, hvilket vil være i fokus fremover. I efteråret er konkurrencen fra 5G øget i forhold til pris og nye udbydere, herunder udbydere, der også er på vores fibernet. Betydningen heraf følges tæt og konkurrencen skal imødegås.

Installationsbasen er vækset med ca. 7 % til nu knap 70.000 husstande med installeret fibernet, hvoraf en andel er passive, som forventes at være faldende. Fibernet er udrullet til at kunne tilbyde fibernet til "alle" husstande/erhverv i forsyningsområdet. Antallet af "Homes Passed" er steget fra ca. 127.000 til 128.750, hvoraf de 120.000 er defineret som Salgbare Adresser – adresser der udstilles til udbydere med bl.a. defineret

leveringstid. De resterende ca. 8.000 adresser er defineret som Potentielt Salgbare Adresser – adresser, der ikke udstilles direkte for udbydere, men de i stedet kan forespørge på. Dette er eksempelvis større bolig-, andels- og ejerforeninger, som der endnu ikke er indgået installationsaftale med.



Gennemsnittet af de solgte båndbredder er steget med ca. 17 % i 2023 – hvilket er positivt, da det øger den gennemsnitlige netleje. Dette er dog en lavere stigning end i 2022, hvilket bl.a. skyldes mindsket købekraft og flytning af kunder fra DSL og COAX til lave båndbredder. Fibernet har nu været et "åbent" fibernet i godt 4 år, hvor vi producerer og sælger engrosprodukter til bredbåndsudbydere. Ved udgangen af 2023 er der aftaler med 10 udbydere, der tilsammen har 14 brands. I 2023 er Waoocommet til på fibernet og Stofa-brandet er blevet slået sammen med Norlys-brandet. Udbydere tilbyder bl.a. Internet, TV og erhvervs løsninger. I 2024 forventes yderligere 1-2 udbydere at komme til.

Der har i 2023 og vil også fortsat i 2024 være fokus på "understøttende" markedsføring af fibernet, herunder reklame på nye teknikerbiler med bl.a. udbyderlogoer, omdeling af materialer i lokalområder, sponsorer og samarbejde med lokale sportsklubber og kulturinstitutioner, såsom teatre, revyer og byfester. Primo 2024 lanceres en landsdækkende fibernet-kampagne af vores brancheforening, Fiberalliancen, fulgt op af lokale tiltag i forsyningsområdet.

Fibernet skal til stadighed sikres fuldt udrullet og der tilgår løbende flere adresser i forsyningsområdet, som følge af bl.a. nyudstyknings og nybyggerier som eksempelvis lejlighedskomplekser, hvor der er etableret

Ledelsesberetning

fibernet og delvis installationer til ca. 600 adresser. Der er indgået aftaler med og etableret fibernet og installationer til godt 1.800 adresser i diverse foreninger. Projekterne bliver mindre men ikke færre. 59 såkaldte skabsområder er opgraderet med mere fiberkapacitet grundet stigning i tilslutningsgraden.

Der er 79 POPs (teknikhuse) i forsyningsområdet fordelt på 4 "Core" POP's og 75 "ACX" POP's, der er ringforbundet i 15 ringe. I forhold til pladmæssig kapacitet og fleksibilitet i forhold til løbende indførsel af ny teknologi pågår der p.t. arbejde i forhold til redesign af disse. I forbindelse med migreringsprojektet er den gamle Cisco platform erstattet med Nokia, og der er foretaget "oprydning" i alle POP's (eks. patch-kabling). Denne udskiftning forventes at give en større strømbesparelse. Belysning i POP's er udskiftet til LED. I øjeblikket pågår omlægning af det aktive hovednet-udstyr, forberedelse til ny teknologi (såkaldt "PON"), da nuværende PTP-teknologi udgår og som forberedelse til fremtidens produkter.



Driften af fibernet, herunder leveringssikkerhed og -kvalitet samt netkvalitet er meget tilfredsstillende.

Fibernet-ejendommen i Brønderslev er solgt til Danhatch den 1. december 2023. Efter salget har Nord Energi Fibernet A/S lejet sig ind i ejendommen i 33 måneder.

Nord Energi A.m.b.a. har for at højne kapitalberedskabet i Nord Energi Fibernet A/S konverteret moderselskabslån for 450 mio. kr. til egenkapital.

Nord Energi Teknik A/S

Leveringstiderne på kritiske komponenter er stadig lange, og priserne er de sidste år steget voldsomt. Vi har med hjælp fra Servia og i samarbejde med vores kunder og leverandører fået lavet nogle efter omstændighederne gode aftaler. Vi er fremadrettet meget opmærksomme på lange leveringstider og prisstigninger.

Vi har siden fusionen haft til huse i Nørresundby, men med et ønske af logistiske grunde om at komme længere nordøst på i Vendsyssel. Ved årsskiftet 2023-24 er der derfor etableret et nyt lager i Hjallerup, hvor vores elektrikere i den sydøstlige del af vores forsyningsområde fremadrettet vil have base.

I 2023 er der udført en del vejbelysningsopgaver for Hjørring og Brønderslev Kommune. Vi har derudover en gadelyskontrakt med Brønderslev Kommune. Samtidigt sørger vi også for drift og vedligeholdelse af begge kommuners signalanlæg. Kommunerne har flere nyanlægsopgaver, som kommer i licitation og dem byder vi på. Vi har bl.a. vundet "Vand i midtbyen 2" og udskiftning af 300 stk. gadelamper i Hjørring.

Når der skal graves i nærheden af Nord Energis ledningsnet, så kan man få kablerne påvist og få vejledning. I 2023 har vi haft 1.112 opkald igennem vores "påvisertelefon", hvilket er 7 % flere end sidste år. Området er delt op i fem geografiske områder, hvor hvert område har en fast dag. Dette er med til at effektivisere vores kørsler samt at kunderne ved, hvilke dage der bliver kørt i de enkelte områder.

I 2023 har der været øget fokus på at rekruttere elektrikere, og det er lykkedes at øge antallet, så vi nu er godt rustet til at modsvare den øgede aktivitet i forbindelse med den grønne omstilling.

Der er i 2023 gennemført L-AUS kurser, "Vejen som arbejdsplads" og førstehjælp. Således at alle medarbejdere er opdateret. Derudover har der været en del kursusaktivitet, som har været individuelt tilpasset. Der har i løbet af året været fire elektriker- og forsyningsoperatørlærlinge. Der optages løbende lærlinge, og vores mål er, at vi vil uddanne minimum to forsyningsoperatører om året.

Videnressourcer

Nord Energi-koncernens medarbejdere har stor betydning for driften, herunder at disse besidder et højt

Ledelsesberetning

niveau af faglig viden og evnen til at kunne formidle denne. Der anvendes derfor et ikke ubetydeligt kursusbudget for at sikre, at medarbejderne til enhver tid besidder opdateret og tilstrækkelig viden til at løse de opgaver, de har ansvaret for. Ligeledes gøres en stor indsats for til stadighed at tiltrække kvalificeret personale til ledige stillinger.



Finansielle risici og brug af finansielle instrumenter

Prisrisici

Nord Energi Net A/S er som alle netselskaber i Danmark omfattet af Forsyningstilsynets bekendtgørelse om indtægtsrammer. Det betyder, at selskabet er underlagt visse begrænsninger i omfanget og størrelsen af indtægter, der må opkræves hos kunderne.

Begrænsningen i, hvor meget der må opkræves hos kunderne, forhindrer dog ikke selskabet i at opfylde de vedtagne mål vedrørende drift og udbygning af elnettet på hverken kortere eller længere sigt.

Forsyningstilsynet skal ifølge elforsyningsloven bencmarke elnetselskaberne. På grundlag af denne benchmarking udmelder tilsynet varige og individuelle effektiviseringskrav til selskaberne.

En eventuel reduktion af indtægtsrammen vil betyde, at Nord Energi Net A/S mister en del af det fremtidige indtægtsgrundlag.

Med det tillæg, som forventes til indtægtsrammen i forbindelse med den grønne omstilling, så anses den nuværende prisreguleringsform ikke for en væsentlig risiko for selskabet.

Nye lovkrav og kontroller fra Forsyningstilsynet kræver til stadighed flere og flere ressourcer, og samtidig opleves der fortsat meget lange svartider fra Forsyningstilsynet inden for udvalgte områder.

Renterisici

Koncernen har valgt at finansiere en del af sine investeringer ved lånoptagelse. Gæld til realkreditinstitutter er fastforrentet, mens banklån og øvrige kreditter er optaget med variabel rente.

Koncernen har en væsentlig investering i børsnoterede værdipapirer. Der opereres med en investeringspolitik med lav risiko, hvor årets afkast vil være påvirket af kursudsving og renteudsving på de finansielle markeder.

Valutarisici

Koncernen har ingen væsentlige valutarisici.

Kreditrisici

Koncernen har ikke påtaget sig særlige kreditrisici. Det er koncernens politik gennem en effektiv kreditstyring at begrænse de forbundne risici i forbindelse med kreditgivning.

Forsknings- og udviklingsaktiviteter

Nord Energi Net A/S deltager sammen med otte partnere i EFFORT-projektet. I samarbejde undersøges mulighederne for fleksibilitet og sektorkobling på Hirtshals Havn gennem intelligent brug af data. En datahub etableres til dataindsamling fra virksomheder på havnen, som dækker de dynamiske forhold for el, varme, kulde og vand.

Redegørelse for samfundsansvar

Nord Energi er et infrastrukturesselskab, hvor hovedaktiviteter er at drive et el- og fibernet til gavn for kunderne/ejerne i området.

I strategiplanen er forretningsidé og hovedformål bl.a. formuleret således:

Ledelsesberetning

- Leverer en effektiv elforsyning med meget høj og stadig stigende kvalitet og en forsyningsikkerhed på over 99,99 %
- Sikre lave tariffer til alle forbrugerne
- Udvikling med tanke for miljø og klima
- Etablere fibernet i eget forsyningsområde og i naboombråder, hvor dette styrker forretningen
- Være en god og attraktiv arbejdsplads for motiverede medarbejdere med et højt fagligt niveau

Nord Energis aktiviteter gennemføres inden for rammerne af gældende love og regler og overholder de grundlæggende konventioner om arbejdstagerrettigheder. Nord Energi anerkender retten til foreningsfrihed og kollektive overenskomstforhandlinger. Nord Energi er strengt imod tvangsarbejde, slavearbejde, børnearbejde og diskrimination i enhver form.

ESG-rapportering

Nord Energi har nedsat en gruppe, som arbejder på at lave en ESG-rapportering, som er en måde at strukturere arbejdet med bæredygtighed på, som bliver mere og mere udbredt både i danske og udenlandske virksomheder. ESG står for Environment, Social og Governance, og dækker over hhv. miljø- og klimamæssige forhold, sociale forhold samt ledelsesmæssige forhold. Nord Energi anerkender vigtigheden af ESG-rapportering og er opmærksom på, at samarbejdspartnere kan være forpligtede lovmæssigt til at kunne rapportere på ESG og derved er afhængig af vores bidrag. Formålet med Nord Energis ESG-rapport er at levere data og støtte målrettet forbedring af miljø- og klimamæssige forhold, sociale forhold samt ledelsesmæssige forhold. Første rapport forventes i 2025.

Klima og miljø

Nord Energi påvirker klimaet og miljøet på en række områder: Transport, energiforbrug, bortskaffelse af affald m.v. På de fleste områder har Nord Energi et naturligt ønske om at reducere klima- og miljøpåvirkningen, idet dette også er profitabelt for Nord Energi. Nord Energi arbejder efter en forsigtighedstilgang og er bevidst om miljømæssige og klimatiske udfordringer, hvorfor vi motiverer til at fremme større miljømæssig

ansvarlighed internt hos Nord Energi. Nord Energi har taget flere tiltag til at undgå skadelige påvirkninger af miljøet. Der anvendes fx ikke længere SF6-gas i de nyeste 10 kV-koblingsanlæg. SF6-gas er en meget kraftig drivhusgas med et klimaaftryk, der er cirka 23.000 gange større end CO2. Så længe gassen forbliver i anlæggene, gør den ingen skade på klimaet, men det er desværre umuligt at undgå en mindre naturlig udsivning fra anlæggene, fordi komponenterne ikke kan holdes 100 % tætte.

Der anvendes ikke sprøjtemidler til bekæmpelse af ukrudt på egne arealer, men alene miljøvenlige bekæmpelsesmetoder. Nord Energi forsyner alle nye 60/10 kV-transformere med oliesump, ligesom 10/0,4 kV-transformerstationer i vandindvindingsområder er forsynet med kar til forhindring af olieudslip, hvis transformeren skulle blive utæt. Nord Energi har taget alle kabler af typen "tryksat olie kabler" ud af drift, idet denne type kabel kan give olieudslip ved beskadigelse. Den sidste strækning kabel af denne type – beliggende i Hjørring By – er tømt for olie for flere år siden, og kablet vil successivt blive opgravet/fjernet.

Hjørring Kommune igangsatte i 2020 et projekt med at omdanne arealer til "vild natur". Formålet er at styrke biodiversiteten i kommunen. Nord Energi støtter op om dette initiativ og har omlagt flere arealer på 60 kV-stationerne til områder med vilde blomster. Nord Energi bidrager dermed til øget biodiversitet.



Med hensyn til bortskaffelse af affald har Nord Energi siden dannelsen af firmaet haft et såkaldt "Miljøskur", hvor alle affaldsprodukter bliver sorteret til forsvarlig bortskaffelse/genbrug hos det lokale affaldsselskab. Nord Energi vil udbygge ovenstående aktiviteter i de kommende år med henblik på i videst muligt omfang at reduceres klima- og miljøpåvirkningerne.

Ledelsesberetning

Selskabet er i 2023 påbegyndt udskiftning af bilparken fra diesel/benzin til el, hvilket vil reducere CO₂-udslippet fra nu af.

Nord Energi har i 2023 udarbejdet en renoveringsplan for domicilbygningen fra 1924 i Hjørring. Renoveringen omfatter bl.a. en væsentlig energirenovering og er påbegyndt primo 2024 og vil have en positiv påvirkning af især varmekonsumet, men også mindre strømforbrug. Der er i 2023 i Brønderslev skiftet fra naturgas til fjernvarme, hvilket har givet et mindre CO₂-udslip.

Det er endnu for tidligt at se en effekt af tiltagene i 2023.

Menneskerettigheder

Nord Energi arbejder for, at vi hverken direkte eller indirekte har negativ påvirkning i forhold til de internationale erklærede menneskerettigheder. I enhver relation bidrager vi til sikring af, at menneskerettighederne overholdes. Nord Energi har udarbejdet "Klausul vedrørende sikring mod sort arbejde eller illegal arbejdskraft". Det vurderes ikke, at Nord Energis forretningsaktiviteter har væsentlige risici for negativ indvirkning på menneskerettigheder og resultatet af aktiviteterne i 2023 har ikke givet anledning til at revurdere dette. Nord Energi vil forsætte arbejdet med at sikre, at vores klausul fortsat modarbejder sort arbejde eller illegal arbejdskraft. Risikoen for at menneskerettigheder ikke respekteres, er i 2023 imødegået bl.a. ved aktiv vurdering og udvælgelse af samarbejdspartnere. Nord Energi har i 2023 ikke konstateret hændelser, hvor samarbejdspartnere ikke har respekteret menneske- og arbejdstagerrettigheder.

Anti-korruption

Der har siden 2022 været indført en whistleblower-ordning, hvor alle interessenter har mulighed for at indberette eventuelle mistanker om brud på lovgivningen. Whistleblower-ordningen administreres af et eksternt

firma. Det er vurderet, at de væsentligste risici for bestikkelse og korruption relaterer sig til interaktioner med leverandører og modtagelse af gaver heraf. Nord Energi holder en høj standard i forhold til, at vores medarbejdere ikke modtager og giver uberettigede gaver eller ydelser, som kan give Nord Energi eller leverandører en fordel, ligesom leverandørerne til stadighed aktivt vurderes og evalueres i forhold til risikoen for korruption. Der er ikke i 2023 konstateret sådanne tilfælde, ej heller med hensyn til eventuelle hændelser med myndighederne. Fremadrettet vil vi fortsætte med at bekæmpe korruption og bestikkelse og overvåge indberetninger fra vores etablerede whistleblower-ordning.

Medarbejdere

Nord Energis medarbejdere er en vigtig ressource for virksomheden, og virksomheden er bevidst om, at tiltrækning og fastholdelse af kvalificeret arbejdskraft er afgørende for firmaets fortsatte eksistens. Der arbejdes løbende på at opkvalificere nuværende medarbejdere, så de besidder de nødvendige kompetencer til fremtiden.

Nord Energi har en arbejdsmiljøpolitik, som stiller ufravigelige krav om et sikkert og sundt arbejdsmiljø for alle medarbejdere på Nord Energis arbejdspladser. Der prioriteres ud fra følgende rækkefølge: personsikkerhed, anlægssikkerhed og leveringssikkerhed. Det vigtigste er medarbejdernes sikkerhed, derefter komponenternes sikkerhed og til sidst leveringssikkerheden.

Nord Energi har også en seniorpolitik, som giver ældre medarbejdere muligheder for nedsat arbejdstid og ret til ekstra fridage fra det fyldte 60. år. Indsatsen for at bringe sygdomsramte tilbage på arbejdspladsen er stor, og der holdes fokus på at skabe en rummelig, attraktiv arbejdsplads. Der har i 2023 været flere langtidssyge medarbejdere, og der er afholdt samtaler med disse medarbejdere med henblik på at få dem tilbage på arbejdspladsen så hurtigt som muligt under hensyn til den enkeltes formåen.



Ledelsesberetning

Redegørelse for kønsræssig sammensætning af ledelsen

	Måltal	Realiseret 2023
Øverste ledelsesorgan (bestyrelsen)		
Samlet antal medlemmer		7
Underrepræsenterede køn i pct.	29 %	14 %
Årstal for opfyldelse af måltal	2026	
Øvrige ledelsesniveau		
Samlet antal medlemmer		7
Underrepræsenterede køn i pct.	29 %	29 %
Årstal for opfyldelse af måltal	2023	

Øverste ledelsesorgan

Moderselskabet Nord Energi A.m.b.a. i Nord Energi-koncernen har et demokratisk valgt repræsentantskab. Repræsentantskabet vælges blandt forbrugerne i forsyningsområdet. Det nuværende repræsentantskab blev valgt i efteråret 2021. Dette repræsentantskab valgte en bestyrelse med 7 medlemmer (1 kvinde og 6 mænd). Valgbar til bestyrelsen er samtlige repræsentanter. Repræsentantskabet består af 6 kvinder og 64 mænd, svarende til, at 9 % er kvinder. For at øge andelen af kvinder i bestyrelsen yderligere har selskabet fastsat et mål på minimum 2 kvinder i bestyrelsen senest i 2026 ved næste repræsentantskabsvalg. Der blev afholdt valg til bestyrelsen i april 2022, hvor der alene opstillede 1 kvindelig kandidat. Antallet af kvinder i bestyrelsen er derfor uændret i forhold til sidste år altså 14 %. Måltallet er ikke opfyldt i 2023, da der ikke har været valg til bestyrelsen. Den siddende bestyrelse vil bl.a. opfordre til, at måltallet opfyldes i forbindelse med opstilling af bestyrelseskandidater ved valg til bestyrelsen på kommende repræsentantskabsmøder, hvor valg til bestyrelse og repræsentantskab er på dagsordenen i forbindelse med projektet "Højere valgdeltagelse og aktivt ejerskab". Projektet blev igangsat i 2023 og der vil være aktiviteter, der vil række frem mod næste repræsentantskabsvalg i 2025.

Øvrige ledelsesniveauer

Det er virksomhedens mål at mindst 29 % af driftsledelsen skal bestå af det underrepræsenterede køn, svarende til 2 personer. Målet er opfyldt.

Den øverste driftsledelse består af virksomhedens registrerede direktion samt lederne af virksomhedens enkelte funktioner, som refererer direkte til den registrerede direktion, i alt syv personer. Måltallet er opfyldt.

Selskabets måltal hæves til 43 % i 2030.

Bestyrelsen og den administrerende direktør er løbende opmærksomme på målet ved fremtidige ansættelser af personer til driftsledelsen, lederudvikling m.v. Det tilstræbes, at kandidater fra begge køn som udgangspunkt skal indgå i forbindelse med rekruttering af nye ledere. Selskabet er dog bevidst om, at de agerer i en mandsdomineret branche.

God selskabsledelse, jf. anbefalinger fra Green Power Denmark

Koncernen har valgt at offentliggøre opfyldelse af anbefalingerne fra Green Power Denmark på koncernens hjemmeside. Se <https://www.nordenergi.dk/godselskabsledelse/>.

Ledelsesberetning

Bestyrelsesmedlemmers hverv i andre bestyrelser

Koncernen har valgt at offentliggøre bestyrelsesmedlemmers hverv i andre bestyrelser på hjemmesiden <https://www.nordenergi.dk/godselskabsledelse/>.

Redegørelse for dataetik

Koncernens politik for dataetik, dataanvendelse og dataetisk adfærd er til enhver tid at have en ansvarlig og ordentlig brug af data, som også er i tråd med koncernens it-sikkerhedspolitik og gældende GDPR-regler.

Politikken omhandler de kundedata, som vi indsamler og behandler, men også alle øvrige data, som vi måtte behandle, ligesom politikken også omfatter dataetiske overvejelser hos koncernens leverandører og samarbejdspartnere. Koncernens dataetiske adfærd skal bidrage positivt til kundernes tryghed med udgangspunkt i, at de data, som kunden overgiver til os, er kundens egne og behandles inden for de gældende lovgivningsmæssige rammer.

Vi værner om sikkerheden for behandling af persondata og andre data og sikrer, at disse data ikke opbevares i længere tidsrum, end der er nødvendigt til de formål, hvortil de pågældende data behandles.

Politikken for dataetik revideres løbende og minimum hvert tredje år.

Begivenheder efter balancedagen

Der er ikke indtruffet begivenheder efter årets afslutning, der har væsentlig betydning for koncernens og moderselskabets finansielle stilling pr. 31. december 2023.

Forventet udvikling

Koncernen forventer for regnskabsåret 2024 en omsætning i niveauet 290 mio. kr. til 380 mio. kr. samt et resultat efter skat og interne avancer i niveauet 13 mio. kr. til 29 mio. kr. for datterselskaberne.

Koncernen forventer et tilfredsstillende resultat for andre kapitalandele og værdipapirer samt børsnoterede værdipapirer. Resultatet er dog meget afhængig af udviklingen på børsmarkeder m.v.



Resultatopgørelse (1. januar – 31. december)

Note	t.kr.	Koncern		Modervirksomhed	
		2023	2022	2023	2022
4	Nettoomsætning	312.677	282.229	23.043	20.729
	Vareforbrug	-34.790	-78.591	-1.611	-1.537
	Arbejde udført for egen regning og opført under aktiver	22.233	18.267	0	3
	Andre driftsindtægter	9.199	1.597	0	0
	Andre eksterne omkostninger	-48.883	-36.037	-10.425	-8.848
	Bruttoresultat	260.436	187.465	11.007	10.347
5	Personaleomkostninger	-87.240	-78.877	-14.930	-12.791
	Af- og nedskrivninger af immaterielle og materielle aktiver	-136.923	876	-722	-576
	Resultat før finansielle poster	36.273	109.464	-4.645	-3.020
	Indtægter af kapitalandele i tilknyttede virksomheder	0	0	24.659	78.942
	Indtægter af kapitalandele i associeret virksomheder	-2	-124	-2	-124
	Nedskrivning af andre kapitalandele, værdipapirer og tilgodehavender, der er anlægsaktiver	-702	-2.109	-702	-2.109
6	Finansielle indtægter	145.394	40.860	154.083	48.654
	Finansielle omkostninger	-29.603	-214.262	-26.442	-210.946
	Resultat før skat	151.360	-66.171	146.951	-88.603
7	Skat af årets resultat	-4.409	-22.033	0	399
	Årets resultat	146.951	-88.204	146.951	-88.204



Balance

Note	t.kr.	Koncern		Modervirksomhed	
		2023	2022	2023	2022
	AKTIVER				
	Anlægsaktiver				
8	Immaterielle anlægsaktiver				
	Erhvervede immaterielle anlægsaktiver	4.164	4.487	0	0
	Goodwill	276	575	0	0
		<u>4.440</u>	<u>5.062</u>	<u>0</u>	<u>0</u>
9	Materielle anlægsaktiver				
	Grunde og bygninger	23.152	30.972	14.865	15.094
	Net- og fiberaktiver	2.246.245	2.198.861	5.671	4.685
	Andre anlæg, driftsmateriel og inventar	18.436	10.872	1.900	506
	Net- og fiberaktiver m.v. under opførelse	33.644	35.079	634	1.390
		<u>2.321.477</u>	<u>2.275.784</u>	<u>23.070</u>	<u>21.675</u>
10	Finansielle anlægsaktiver				
	Kapitalandele i tilknyttede virksomheder	0	0	1.922.764	1.448.105
	Kapitalandele i associerede virksomheder	578	580	578	580
	Kapitalandele i kapitalinteresser	62.527	62.527	62.292	62.292
	Andre kapitalandele	73.301	57.652	73.301	57.652
	Andre tilgodehavender	1.291	1.620	0	0
		<u>137.697</u>	<u>122.379</u>	<u>2.058.935</u>	<u>1.568.629</u>
	Anlægsaktiver i alt	<u>2.463.614</u>	<u>2.403.225</u>	<u>2.082.005</u>	<u>1.590.304</u>
	Omsætningsaktiver				
	Varebeholdninger				
	Råvarer og hjælpematerialer	43.959	36.089	0	0
		<u>43.959</u>	<u>36.089</u>	<u>0</u>	<u>0</u>
	Tilgodehavender				
	Tilgodehavender fra salg og tjenesteydelser	29.353	32.248	0	2
11	Igangværende arbejder for fremmed regning	803	284	0	0
	Tilgodehavender hos tilknyttede virksomheder	0	0	136.877	549.418
12	Udskudte skatteaktiver	48.763	51.687	6.170	6.170
	Tilgodehavende selskabsskat	4.111	127	2.596	127
	Andre tilgodehavender	9.912	13.536	1.352	3.030
13	Periodeafgrænsningsposter	3.204	1.928	570	117
		<u>96.146</u>	<u>99.810</u>	<u>147.565</u>	<u>558.864</u>
	Værdipapirer og kapitalandele	<u>1.412.698</u>	<u>1.361.444</u>	<u>1.412.698</u>	<u>1.361.444</u>
	Likvide beholdninger	<u>363.003</u>	<u>286.588</u>	<u>2.746</u>	<u>1.811</u>
	Omsætningsaktiver i alt	<u>1.915.806</u>	<u>1.783.931</u>	<u>1.563.009</u>	<u>1.922.119</u>
	AKTIVER I ALT	<u>4.379.420</u>	<u>4.187.156</u>	<u>3.645.014</u>	<u>3.512.423</u>

Balance

Note	t.kr.	Koncern		Modervirksomhed	
		2023	2022	2023	2022
	PASSIVER				
	Egenkapital				
	Overført resultat	2.904.423	2.757.472	2.904.423	2.757.472
	Egenkapital i alt	2.904.423	2.757.472	2.904.423	2.757.472
	Hensatte forpligtelser				
14	Pensioner og lignende forpligtelser	3.464	3.494	3.464	3.494
14	Henlæggelser til særlige formål	4.628	12.322	4.628	12.322
	Hensatte forpligtelser i alt	8.092	15.816	8.092	15.816
	Gældsforpligtelser				
15	Langfristede gældsforpligtelser				
	Investeringsbidrag m.v.	390.865	350.061	0	0
	Gæld til banker	335.000	335.000	335.000	335.000
	Gæld til realkreditinstitutter	165.015	174.012	0	0
	Gæld til associeret virksomhed	1.500	3.000	1.500	3.000
		892.380	862.073	336.500	338.000
	Kortfristede gældsforpligtelser				
15	Kortfristet del af langfristede gældsforpligtelser	24.936	24.429	1.500	1.500
	Gæld til banker	370.716	368.406	370.716	368.406
11	Igangværende arbejder for fremmed regning	0	0	0	0
	Gæld til tilknyttede virksomheder	0	0	0	1.498
	Leverandører af varer og tjenesteydelser	73.691	52.025	733	737
	Anden gæld	101.289	103.408	23.050	28.994
	Deposita	3.893	3.527	0	0
		574.525	551.795	395.999	401.135
	Gældsforpligtelser i alt	1.466.905	1.413.868	732.499	739.135
	PASSIVER I ALT	4.379.420	4.187.156	3.645.014	3.512.423

- 1 Anvendt regnskabspraksis
- 2 Usikkerheder om indregning og måling
- 3 Særlige poster
- 16 Dagsværdioplysninger
- 17 Kontraktlige forpligtelser og eventualposter m.v.
- 18 Eventualaktiver
- 19 Sikkerhedsstillelser
- 20 Renterisici
- 21 Nærtstående parter
- 22 Honorar til repræsentantskabsvalgt revisor

Egenkapitalopgørelse

		Koncern	
Note	t.kr.	Overført resultat	I alt
	Egenkapital 1. januar 2023	2.757.472	2.757.472
	Overført via resultatdisponering	146.951	146.951
	Egenkapital 31. december 2023	2.904.423	2.904.423

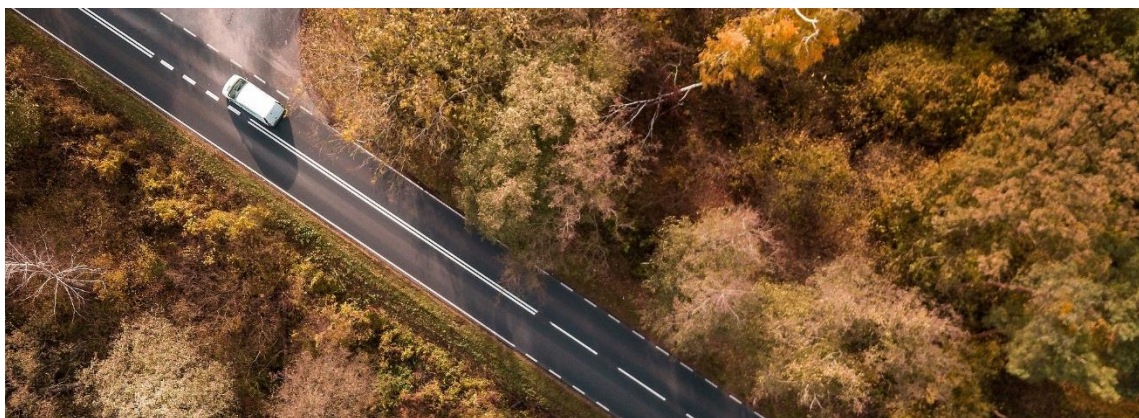
		Modervirksomhed	
Note	t.kr.	Overført resultat	I alt
	Egenkapital 1. januar 2023	2.757.472	2.757.472
23	Overført via resultatdisponering	146.951	146.951
	Egenkapital 31. december 2023	2.904.423	2.904.423



Pengestrømsopgørelse

Note	t.kr.	Koncern	
		2023	2022
	Årets resultat	146.951	-88.204
24	Reguleringer	2.982	182.151
	Pengestrøm fra primær drift før ændring i driftskapital	149.933	93.947
25	Ændring i driftskapital	22.212	-19.072
	Pengestrøm fra primær drift	172.145	74.875
	Renteindbetalinger m.v.	44.628	40.860
	Renteudbetalinger m.v.	-29.603	-9.735
	Betalt/modtaget selskabsskat	-5.469	-155
	Pengestrøm fra driftsaktivitet	181.701	105.845
	Køb af materielle anlægsaktiver	-190.211	-162.178
	Salg af materielle anlægsaktiver	17.778	479
	Køb af immaterielle anlægsaktiver	-898	-90
	Køb af finansielle anlægsaktiver	-16.407	-59.761
	Modtagne investeringsbidrag m.v.	55.851	45.090
	Køb/salg af værdipapirer, netto	49.199	-14.639
	Modtagne afdrag langfristede tilgodehavender	641	687
	Pengestrøm til investeringsaktivitet	-84.047	-190.412
	Modtaget udbytte fra associeret virksomhed	0	71.213
	Provenu ved optagelse af langfristede gældsforpligtelser	0	0
	Afdrag på langfristede gældsforpligtelser	-8.884	-8.773
	Afdrag på lån i Fonden for Tilgodehavende Feriemidler	0	0
	Ændring i kortfristet gæld til banker	2.310	13.421
	Udbetaling fra henlæggelse til særlige formål	-14.665	-7.847
	Pengestrøm fra finansieringsaktivitet	-21.239	68.014
	Årets pengestrøm	76.415	-16.553
	Likvider, primo	286.588	303.141
26	Likvider, ultimo	363.003	286.588

Pengestrømsopgørelsen kan ikke direkte udledes af koncernregnskabet's øvrige bestanddele.



Noter

1 Anvendt regnskabspraksis

Årsrapporten for Nord Energi A.m.b.a. for 2023 er aflagt i overensstemmelse med årsregnskabslovens bestemmelser for klasse C-virksomheder (stor).

Årsregnskabet er aflagt efter samme regnskabspraksis som sidste år.

Koncernregnskab

Bestemmende indflydelse

Koncernregnskabet omfatter modervirksomheden Nord Energi A.m.b.a. og dattervirksomheder, hvori Nord Energi A.m.b.a. direkte eller indirekte har bestemmende indflydelse.

Bestemmende indflydelse er beføjelsen til at styre en tilknyttet virksomheds finansielle og driftsmæssige beslutninger. Derudover stilles der krav om muligheden for at opnå et økonomisk afkast af investeringen.

Ved vurderingen af, om modervirksomheden besidder bestemmende indflydelse, tages ligeledes hensyn til de facto-kontrol.

Betydelig indflydelse

Virksomheder, hvori koncernen kan udøve betydelig indflydelse på finansielle og driftsmæssige beslutninger, klassificeres som associerede virksomheder. Betydelig indflydelse antages at foreligge, når modervirksomheden direkte eller indirekte besidder eller råder over mere end 20 % af stemmerettighederne, men der ikke foreligger bestemmende indflydelse.

Koncernregnskabsudarbejdelse

Koncernregnskabet er udarbejdet som et sammendrag af modervirksomhedens og de enkelte tilknyttede virksomheders regnskaber opgjort efter koncernens regnskabspraksis, elimineret for koncerninterne indtægter og omkostninger, aktiebesiddelser, interne mellemværender og udbytter samt realiserede og urealiserede fortjenester ved transaktioner mellem de konsoliderede virksomheder. Urealiserede fortjenester ved transaktioner med associerede virksomheder elimineres i forhold til koncernens ejerandel i virksomheden. Urealiserede tab elimineres på samme måde som urealiserede fortjenester, medmindre de ikke er udtryk for værdiforringelse.

Kapitalandele i associerede virksomheder indregnes i koncernregnskabet efter indre værdis metode.

Virksomhedssammenslutninger

Nyerhvervede eller nystiftede virksomheder indregnes i koncernregnskabet fra anskaffelsestidspunktet. Solgte eller afviklede virksomheder indregnes i den konsoliderede resultatopgørelse frem til afståelsestidspunktet. Sammenligningstal korrigeres ikke for ny erhvervede, solgte eller afviklede virksomheder.

Fortjeneste eller tab ved afhændelse af dattervirksomheder og associerede virksomheder opgøres som forskellen mellem afhændelssummen og den regnskabsmæssige værdi af nettoaktiver på salgstidspunktet inkl. ikke-afskrevet goodwill og forventede omkostninger til salg eller afvikling.

Ved køb af nye virksomheder anvendes overtagelsesmetoden, hvorefter de nytilkøbte virksomheders identificerede aktiver og forpligtelser måles til dagsværdi på erhvervelsestidspunktet. Der tages hensyn til skatteeffekten af de foretagne omvurderinger.

Positive forskelskøb (goodwill) mellem kostpris og dagsværdi af overtagne identificerede aktiver og forpligtelser indregnes under immaterielle anlægsaktiver og afskrives systematisk over resultatopgørelsen efter en individuel vurdering af den økonomiske levetid.

Goodwill fra erhvervede virksomheder kan reguleres indtil udgangen af året efter anskaffelsen.

Negative forskelsbeløb (negativ goodwill) indregnes i resultatopgørelsen på overtagelsestidspunktet.

Koncerninterne virksomhedssammenslutninger

Ved virksomhedssammenslutninger som køb og salg af kapitalandele, fusioner, spaltninger, tilførsel af aktiver og aktieombytninger m.v. ved deltagelse af virksomheder under den overliggende virksomheds kontrol anvendes sammenlægningsmetoden. Forskelle mellem det aftalte vederlag og den erhvervede virksomheds regnskabsmæssige værdi indregnes på egenkapitalen. Sammenligningstallene for tidligere år er ikke tilpasset.

Valutaomregning

Transaktioner i fremmed valuta omregnes ved første indregning til transaktionsdagens kurs. Valutakursdiffer-

Noter

1 Anvendt regnskabspraksis (fortsat)

ferencer, der opstår mellem transaktionsdagens kurs og kursen på betalingsdagen, indregnes i resultatopgørelsen som en finansiel post.

Tilgodehavender, gæld og andre monetære poster i fremmed valuta omregnes til balancedagens valutakurs. Forskellen mellem balancedagens kurs og kursen på tidspunktet for tilgodehavendets eller gældsforpligtelsens opståen eller indregning i seneste årsregnskab indregnes i resultatopgørelsen under finansielle indtægter og omkostninger.

Resultatopgørelse

Nettoomsætning

Koncernen har valgt IAS 11/IAS 18 som fortolkningsbidrag for indregning af omsætning.

Nettoomsætning måles til dagsværdi af det aftalte vederlag ekskl. moms og afgifter opkrævet på vegne af tredjepart. Alle former for afgivne rabatter indregnes i nettoomsætningen.

Indtægter fra tilslutningsbidrag indtægtsføres over de tilhørende materielle anlægsaktivers afskrivningsperiode. Herved opnås symmetrisk indregning af indtægter og omkostninger.

Nettoomsætningen indeholder indtægtsført andel af periodeafgrænsningsposter vedrørende modtagne investeringsbidrag, tilskud og tilslutningsbidrag m.v.

Elnet

Distribution af el ekskl. moms og energiafgifter indregnes i selskabets nettoomsætning som offentlig reguleret netvirksomhed i henhold til elforsyningsloven.

Nettoomsætningen indregnes på leveringstidspunktet. Nettoomsætning fra en del af forbrugerne opgøres endelig på statustidspunktet, mens øvrige forbrugere slutfregnes til forskellige terminer. Nettoomsætning omfatter således indtægter, som ikke slutfregnes på statustidspunktet.

Fiber

Nettoomsætning omfatter betaling for brug af selskabets fibernet. Nettoomsætningen indregnes i resultatopgørelsen, når levering og risikoovergang til køber har

fundet sted, og hvis indtægten kan opgøres pålideligt og forventes modtaget.

Entreprenør

Omsætning af varer medtages på fakturerings-tidspunktet.

Igangværende arbejder for fremmed regning indregnes i nettoomsætningen i takt med produktionens udførelse, hvorved nettoomsætningen svarer til salgsværdien af årets udførte arbejder (produktions-kriteriet).

Moderselskabet

Moderselskabets nettoomsætning omfatter huslejeindtægter og salg af administrative ydelser til den øvrige koncern.

Nettoomsætningen indregnes i den periode, som ydelserne vedrører.

Takstmæssige forskelle

Takstmæssige forskelle i opkrævede indtægter fra el-kunder vedrørende indeværende år og tidligere år, og som i det kommende år kan indregnes i elprisen og opkræves hos kunderne, indregnes i balancen under tilgodehavender til en værdi svarende til det beløb, som ledelsen forventer vil blive opkrævet i de kommende år.

Takstmæssige forskelle i opkrævede indtægter fra el-kunder vedrørende indeværende år og tidligere år, og som i de kommende år skal afregnes over for kunderne, indregnes i balancen under anden gæld til en værdi svarende til det beløb, som ledelsen forventer vil blive tilbagebetalt i de kommende år.



Andre driftsindtægter og -omkostninger

Andre driftsindtægter og -omkostninger indeholder regnskabsposter af sekundær karakter i forhold til

Noter

1 Anvendt regnskabspraksis (fortsat)

virksomhedens hovedaktiviteter, herunder fortjeneste eller tab ved salg af anlægsaktiver.

Vareforbrug

Vareforbrug indeholder nettab og vareforbrug vedrørende entreprenør- og bredbåndsaktivitet.

Andre eksterne omkostninger

Andre eksterne omkostninger omfatter omkostninger til drift og vedligeholdelse, salg, reklame, administration, lokaler, tab på debitorer, operationelle leasingaftaler m.v.

Personaleomkostninger

Personaleomkostninger omfatter løn og gager, inklusive feriepenge og pensioner, samt andre omkostninger til social sikring m.v. til virksomhedens medarbejdere. I personaleomkostninger er fratrukket modtagne godtgørelser fra offentlige myndigheder.

Afskrivninger

Afskrivninger omfatter afskrivninger på immaterielle og materielle anlægsaktiver.

Afskrivningsgrundlaget, der opgøres som kostprisen med fradrag af eventuel restværdi, afskrives lineært over den forventede brugstid, baseret på følgende vurdering af aktivernes forventede brugstider:

Erhvervede immaterielle anlægsaktiver	3-10 år
Goodwill	10 år
Bygninger	30-100 år
Netaktiv	10-50 år
Aktivt fiberudstyr (udstyr i POP's m.v.)	5-10 år
Fiberaktiver (nedgravede rør, POP's m.v.)	30 år
Kundeudstyr, målere m.v.	5-10 år
Andre anlæg, driftsmateriel og inventar	3-10 år

Fortjeneste og tab ved afhændelse af immaterielle og materielle anlægsaktiver opgøres som forskellen mellem salgsprisen med fradrag af salgsomkostninger og den regnskabsmæssige værdi på salgstidspunktet. Fortjeneste eller tab indregnes i resultatopgørelsen under andre driftsindtægter henholdsvis andre driftsomkostninger.

Grunde afskrives ikke.

Afskrivningsgrundlaget opgøres under hensyntagen til aktivets restværdi og reduceres med eventuelle nedskrivninger. Afskrivningsperioden og restværdien fastsættes på anskaffelsestidspunktet og revurderes årligt. Overstiger restværdien aktivets regnskabsmæssige værdi, ophører afskrivning.

Ved ændring i afskrivningsperioden eller restværdien indregnes virkningen for afskrivninger fremadrettet som en ændring i regnskabsmæssigt skøn.

Indtægter af kapitalandele i dattervirksomheder og associerede virksomheder

I resultatopgørelsen indregnes den forholdsmæssige andel af de enkelte dattervirksomheders resultat efter skat og efter forholdsmæssig eliminerings af intern avance/tab og fradrag af afskrivning på goodwill.

I resultatopgørelsen indregnes den forholdsmæssige andel af associerede virksomheders resultat efter skat og efter eliminerings af forholdsmæssig andel af intern avance/tab og fradrag af afskrivning på goodwill.

Finansielle indtægter og omkostninger

Finansielle indtægter og omkostninger indeholder renter, udbytte, realiserede og urealiserede kursgevinster og -tab vedrørende værdipapirer, gæld og transaktioner i fremmed valuta, amortisering af finansielle aktiver og forpligtelser samt tillæg og godtgørelser under acontoskatteordningen m.v.

Finansielle indtægter og omkostninger indregnes med de beløb, der vedrører regnskabsåret.

Udbytte fra andre værdipapirer og kapitalandele indregnes i resultatopgørelsen i det regnskabsår, hvor udbyttet deklarerer.

Skat af årets resultat

Skat af årets resultat omfatter aktuel skat af årets forventede skattepligtige indkomst og årets regulering af udskudt skat. Årets skat indregnes i resultatopgørelsen med den del, der kan henføres til årets resultat, og i egenkapitalen med den del, som kan henføres til transaktioner indregnet i egenkapitalen.

Koncernen er omfattet af de danske regler om tvungen sambeskatning af Nord Energi-koncernens dattervirksomheder. Dattervirksomheder indgår i sambeskatningen fra det tidspunkt, hvor de indgår i konsolideringen i

Noter

1 Anvendt regnskabspraksis (fortsat)

koncernregnskabet og frem til det tidspunkt, hvor de udgår fra konsolideringen. Nord Energi A.m.b.a. indgår ikke i sambeskatningen.

Nord Energi Teknik A/S er administrationsselskab for sambeskatningen, idet moderselskabet ikke indgår i sambeskatningen. Administrationsselskabet afregner som følge heraf alle betalinger af selskabsskat med skattemyndighederne.

Nord Energi A.m.b.a. er alene skattepligtige af erhvervs-mæssige indtægter.

Den aktuelle selskabsskat fordeles ved afregning af sambeskatningsbidrag mellem de sambeskattede virksomheder i forhold til disses skattepligtige indkomster. I tilknytning hertil modtager virksomheder med skattemæssigt underskud sambeskatningsbidrag fra virksomheder, der har kunnet anvende dette underskud til nedsættelse af eget skattemæssigt overskud.



Balance

Immaterielle anlægsaktiver

Andre immaterielle anlægsaktiver

Immaterielle anlægsaktiver under udførelse omfatter forudbetalinger for immaterielle anlægsaktiver, herunder software.

Erhvervede immaterielle anlægsaktiver omfatter software.

Andre immaterielle anlægsaktiver måles til kostpris med fradrag af akkumulerede af- og nedskrivninger. Andre immaterielle anlægsaktiver afskrives lineært over den vurderede økonomiske brugstid. Afskriv-

ningsperioden udgør sædvanligvis 3-10 år. Afskrivningsperioden er fastsat ud fra tidligere erfaringer.

Fortjeneste og tab ved salg af immaterielle anlægsaktiver indregnes i resultatopgørelsen under henholdsvis andre driftsindtægter og andre driftsomkostninger. Fortjeneste eller tab opgøres som forskellen mellem salgspris med fradrag af salgsomkostninger og den regnskabsmæssige værdi på salgstidspunktet.

Goodwill

Goodwill afskrives over den vurderede økonomiske levetid, der fastlægges på baggrund af ledelsens erfaringer inden for de enkelte forretningsområder. Levetiden kan ikke skønnes pålideligt, hvorfor afskrivningsperioden for goodwill er fastsat til 10 år.

Materielle anlægsaktiver

Grunde og bygninger, net- og fiberaktiver samt andre anlæg, driftsmateriel og inventar måles til kostpris med fradrag af akkumulerede af- og nedskrivninger. Der afskrives ikke på grunde.

Afskrivningsgrundlaget er kostprisen med fradrag af eventuel forventet restværdi efter afsluttet brugstid.

Kostprisen omfatter anskaffelsesprisen og omkostninger direkte tilknyttet anskaffelsen indtil det tidspunkt, hvor aktivet er klar til brug. For egenfremstillede aktiver omfatter kostprisen direkte og indirekte omkostninger til materialer, komponenter, underleverandører og løn.

Indirekte produktionsomkostninger indeholder indirekte materialer og løn samt vedligeholdelse af og afskrivninger på de i produktionsprocessen benyttede maskiner og udstyr samt omkostninger til husleje. Låneomkostninger indregnes ikke i kostprisen.

Kostprisen på et samlet aktiv opdeles i separate bestanddele, der afskrives hver for sig, hvis brugstiden på de enkelte bestanddele er forskellige.

Fortjeneste eller tab opgøres som forskellen mellem salgspris med fradrag af salgsomkostninger og den regnskabsmæssige værdi på salgstidspunktet. Fortjeneste og tab ved salg af materielle aktiver indregnes i resultatopgørelsen under henholdsvis andre driftsindtægter og andre driftsomkostninger.

Leasingkontrakter

Koncernen har valgt IAS 17 som fortolkningsbidrag for klassifikation og indregning af leasingkontrakter.

Noter

1 Anvendt regnskabspraksis (fortsat)

Leasingkontrakter, hvor koncernen ikke har alle væsentlige fordele og risici forbundet med ejendomsretten, er operationel leasing. Ydelser i forbindelse med operationel leasing og øvrige lejekontrakter indregnes i resultatopgørelsen over kontraktens løbetid. Virksomhedens samlede forpligtelser vedrørende operationel leasing og lejekontrakter oplyses under eventualposter

Kapitalandele i dattervirksomheder og associerede virksomheder

Kapitalandele i dattervirksomheder og associerede virksomheder måles til den forholdsmæssige andel af virksomheders indre værdi opgjort efter modervirksomhedens regnskabspraksis med fradrag eller tillæg af urealiserede koncerninterne avancer og tab og med tillæg eller fradrag af resterende værdi af positiv eller negativ goodwill opgjort efter overtagelsesmetoden.

Kapitalandele i dattervirksomheder og associerede virksomheder med regnskabsmæssig negativ indre værdi måles til 0 kr., og et eventuelt tilgodehavende hos disse virksomheder nedskrives i det omfang, tilgodehavendet er uerholdeligt. I det omfang modervirksomheden har en retlig eller faktisk forpligtelse til at dække en underbalance, der overstiger tilgodehavendet, indregnes det resterende beløb under hensatte forpligtelser.

Nettoopskrivning af kapitalandele i dattervirksomheder og associerede virksomheder overføres under egenkapitalen til reserve for nettoopskrivning efter den indre værdis metode, i det omfang den regnskabsmæssige værdi overstiger anskaffelsværdien.

Nyerhvervede eller nystiftede virksomheder indregnes i årsregnskabet fra anskaffelsestidspunktet. Solgte eller afviklede virksomheder indregnes frem til afståelsestidspunktet.

Fortjeneste eller tab ved afhændelse af dattervirksomheder og associerede virksomheder opgøres som forskellen mellem afhændelsessummen og den regnskabsmæssige værdi af nettoaktiver på salgstidspunktet inkl. ikke-afskrevet goodwill samt forventede omkostninger til salg eller afvikling. Fortjeneste eller tab indregnes i resultatopgørelsen under finansielle poster.



Kapitalandele i kapitalinteresser

Kapitalandele i kapitalinteresser måles til kostpris. Modtaget udbytte, der overstiger den akkumulerede indtjening i kapitalinteresser i ejerperioden, behandles som en reduktion af kostprisen.

Andre værdipapirer og kapitalandele

Andre kapitalandele omfatter noterede værdipapirer uden betydelig indflydelse eller strategisk tilknytning. Disse anses for anlægsaktiver og måles til kostpris.

Værdiforringelse af anlægsaktiver

Den regnskabsmæssige værdi af immaterielle og materielle aktiver samt finansielle anlægsaktiver vurderes årligt for indikationer på værdiforringelse, ud over det som udtrykkes ved afskrivning.

Foreligger der indikationer på værdiforringelse, foretages nedskrivningstest af hver enkelt aktiv henholdsvis gruppe af aktiver. Der foretages nedskrivning til genindvindingsværdien, hvis denne er lavere end den regnskabsmæssige værdi.

Som genindvindingsværdi anvendes den højeste værdi af nettosalgsspris og kapitalværdi. Kapitalværdien opgøres som nutidsværdien af de forventede nettopengestrømme fra anvendelsen af aktivet eller aktivgruppen og forventede nettopengestrømme ved salg af aktivet eller aktivgruppen efter endt brugstid.

Tidligere indregnede nedskrivninger tilbageføres, når begrundelsen for nedskrivningen ikke længere består. Nedskrivninger på goodwill tilbageføres ikke.

Varebeholdninger

Varebeholdninger måles til kostpris efter FIFO-metoden. Er nettorealisationsværdien lavere end kostprisen,

Noter

1 Anvendt regnskabspraksis (fortsat)

Kostpris for handelsvarer samt råvarer og hjælpematerialer omfatter anskaffelsespris med tillæg af hjemtagelsesomkostninger.

Nettorealiseringsværdi for varebeholdninger opgøres som salgssum med fradrag af færdiggørelsesomkostninger og omkostninger, der afholdes for at effektuere salget, og fastsættes under hensyntagen til omsættelighed, ukurans og udvikling i forventet salgspris.

Tilgodehavender

Koncernen har valgt IAS 39 som fortolkningsbidrag for nedskrivninger af finansielle tilgodehavender.

Tilgodehavender måles til amortiseret kostpris.

Der foretages nedskrivning til imødegåelse af tab, hvor der vurderes at være indtruffet en objektiv indikation på, at et tilgodehavende er værdiforringet.

Igangværende arbejder for fremmed regning

Igangværende arbejder måles til salgsværdien af det udførte arbejde fratrukket acontoavancer og forventede tab.

Salgsværdien måles på baggrund af færdiggørelsesgraden på balancedagen og de samlede forventede indtægter på den enkelte kontrakt. Færdiggørelsesgraden fastlægges på baggrund af en vurdering af det udførte arbejde, normalt beregnet som forholdet mellem de afholdte omkostninger og de samlede forventede omkostninger til det pågældende igangværende arbejde.

Når det er sandsynligt, at de samlede omkostninger for et igangværende arbejde vil overstige den samlede omsætning, indregnes det forventede tab på kontrakten straks som en omkostning og en hensat forpligtelse.

Igangværende arbejder, hvor salgsværdien af det udførte arbejde overstiger acontofaktureringer og forventede tab, indregnes under tilgodehavender. Igangværende arbejder, hvor acontofaktureringer og forventede tab overstiger salgsværdien, indregnes under forpligtelser.

Periodeafgrænsningsposter

Periodeafgrænsningsposter, indregnet under omsætningsaktiver, omfatter afholdte omkostninger vedrørende efterfølgende regnskabsår.

Værdipapirer og kapitalandele

Værdipapirer indregnet under omsætningsaktiver omfatter børsnoterede værdipapirer og måles til dagsværdi (børskurs) på balancedagen.

Hensatte forpligtelser

Hensatte forpligtelser omfatter pensionsforpligtelser til tjenestemandspensioner og henlæggelse til særlige formål i forsyningsområdet Nordvendssyssel.

Hensatte forpligtelser indregnes, når virksomheden som følge af en tidligere begivenhed har en retlig eller faktisk forpligtelse, og det er sandsynligt, at indfrielse af forpligtelsen vil medføre et forbrug af virksomhedens økonomiske ressourcer.

Hensatte forpligtelser måles til nettorealiseringsværdi eller til dagsværdi. Hvis opfyldelse af forpligtelsen tidsmæssigt forventes at ligge langt ude i fremtiden, måles forpligtelsen til dagsværdi.

Selskabsskat

Aktuelle skatteforpligtelser og tilgodehavende aktuel skat indregnes i balancen som beregnet skat af årets skattepligtige indkomst, reguleret for skat af tidligere års skattepligtige indkomster og for betalte acontoskatter.

Udskudt skat måles efter den balanceorienterede gælds metode af alle midlertidige forskelle mellem regnskabsmæssig og skattemæssig værdi af aktiver og forpligtelser.

Udskudte skatteaktiver indregnes med den værdi, hvortil de forventes at blive anvendt, enten ved udligning i skat af fremtidig indtjening eller ved modregning i udskudte skatteforpligtelser inden for samme juridiske skatteenhed og jurisdiktion. Eventuelle udskudte nettoaktiver måles til nettorealiseringsværdi.

Udskudt skat måles på grundlag af de skatteregler og skattesatser, der med balancedagens lovgivning vil være gældende, når den udskudte skat forventes udløst som aktuel skat. Ændringer i udskudt skat som følge af ændringer i skattesatserne indregnes i resultatopgørelsen.

Gældsforpligtelser

Finansielle forpligtelser, som omfatter gæld til kreditinstitutter, leverandørgæld og gæld til tilknyttede virksomheder, indregnes ved lånoptagelsen til kostpris,

Noter

1 Anvendt regnskabspraksis (fortsat)

svarende til det modtagne provenu efter fradrag af afholdte transaktionsomkostninger. I efterfølgende perioder måles de finansielle forpligtelser til amortiseret kostpris.

Modtagne tilslutningsbidrag m.v. måles til kostpris med fradrag af akkumulerede indtægtsførte andele. Indtægtsførsel i resultatopgørelsen foretages over de tilhørende aktivers levetid.

Øvrige gældsforpligtelser måles til nettorealiseringsværdi.

Periodeafgrænsningsposter

Periodeafgrænsningsposter, indregnet under forpligtelser, omfatter modtagne betalinger vedrørende indtægter i de efterfølgende år.

Dagsværdi

Dagsværdiansættelsen tager udgangspunkt i det primære marked. Hvis et primært marked ikke eksisterer, tages udgangspunkt i det mest fordelagtige marked, som er det marked, som maksimerer prisen på aktivet eller forpligtelsen fratrukket transaktions- og/eller transportomkostninger.

Alle aktiver og forpligtelser, som måles til dagsværdi, eller hvor dagsværdien oplyses, er kategoriseret efter dagsværdihierarkiet, som er beskrevet nedenfor:

Niveau 1:	Værdi opgjort ud fra dagsværdien på tilsvarende aktiver/forpligtelser på et velfungerende marked.
Niveau 2:	Værdi opgjort ud fra anerkendte værdiansættelsesmetoder på baggrund af observerbare markedsinformationer.
Niveau 3:	Værdi opgjort ud fra anerkendte værdiansættelsesmetoder og rimelige skøn foretages på baggrund af ikke-observerbare markedsinformationer.

Pengestrømsopgørelse

Pengestrømsopgørelsen viser koncernens pengestrømme fordelt på drifts-, investerings- og finansieringsaktivitet for året, årets forskydning i likvider og koncernens likvider ved årets begyndelse og slutning.

Pengestrøm fra driftsaktivitet

Pengestrømme fra driftsaktivitet opgøres som årets resultat reguleret for ikke-kontante driftsposter, ændring i driftskapital og betalt selskabsskat.

Pengestrøm fra investeringsaktivitet

Pengestrømme fra investeringsaktivitet omfatter betaling i forbindelse med køb og salg af virksomheder og aktiviteter samt køb og salg af immaterielle, materielle og finansielle aktiver.

Pengestrøm fra finansieringsaktivitet

Pengestrømme fra finansieringsaktivitet omfatter ændringer i størrelse eller sammensætning af koncernens kapital og omkostninger forbundet hermed samt optagelse af lån og afdrag på rentebærende gæld.

Likvider

Likvider omfatter likvide beholdninger og bankindestående.

Segmentoplysninger

Der gives oplysninger på aktiviteter og geografiske markeder. Segmentoplysningerne følger koncernens regnskabspraksis, risici og interne økonomistyring.

2 Usikkerheder vedrørende indregning og måling

Nettab

Nord Energi Net A/S indregner og betaler løbende et acontobeløb til nettab, som kan reguleres efter 18 eller 36 måneder. En regulering efter 18 eller 36 måneder kan repræsentere en eventualforpligtelse eller et eventualaktiv for koncernen, som ikke er indregnet i koncernregnskabet.

Men det er ledelsens vurdering, at det afregnede acontonettab i al væsentlighed er dækkende for nettabet over tid.

Noter

3 Særlige poster

Særlige poster omfatter væsentlige indtægter og omkostninger, der har en særlig karakter i forhold til koncernens indtjeningsskabende driftsaktiviteter. I særlige poster indgår også andre væsentlige beløb af engangskarakter, som efter ledelsens vurdering ikke er en del af den primære drift.

Som omtalt i ledelsesberetningen er årets resultat påvirket af forhold, som afviger fra, hvad ledelsen vurderer som en del af den primære drift.

Særlige poster for året er specificeret nedenfor, herunder hvor disse er indregnet i resultatopgørelsen:

t.kr.	Koncern		Modervirksomhed	
	2023	2022	2023	2022
Indtægter				
Avance ved salg af ejendom	8.026	0	8.026	0
Tilbageførsel af tidligere foretagne nedskrivninger på fiberaktiver	0	132.773	0	132.773
Skat af særlige poster	0	-29.210	0	-29.210
	<u>8.026</u>	<u>103.563</u>	<u>8.026</u>	<u>103.563</u>
Særlige poster indgår på følgende linjer i årsregnskabet				
Andre driftsindtægter	8.026	0	0	0
Indtægter af kapitalandele i tilknyttede virksomheder	0	0	8.026	103.563
Afskrivninger af immaterielle og materielle aktiver	0	132.773	0	0
Skat af årets resultat	0	-29.210	0	0
Resultat af særlige poster, netto	<u>8.026</u>	<u>103.563</u>	<u>8.026</u>	<u>103.563</u>

4 Segmentoplysninger

Aktiviteter – primært segment

t.kr.	Koncern					
	Elnet	Fibernet	Entrepriser	Elimineringer	Ikke fordelt	I alt
2023						
Bruttoomsætning	192.007	117.423	127.191	0	23.043	459.664
Intern omsætning	<u>0</u>	<u>0</u>	<u>0</u>	<u>-125.107</u>	<u>-21.880</u>	<u>-146.987</u>
Nettoomsætning	192.007	117.423	127.191	-125.107	1.163	312.677
2022						
Bruttoomsætning	163.397	107.716	106.579	0	20.729	398.421
Intern omsætning	<u>0</u>	<u>0</u>	<u>0</u>	<u>-97.003</u>	<u>-19.189</u>	<u>-116.192</u>
Nettoomsætning	163.397	107.716	106.579	-97.003	1.540	282.229

Noter

4 Segmentoplysninger (fortsat)

Koncern

Koncernen har alle dets aktiviteter i Danmark.

Moderselskab

Moderselskabets aktivitet foregår inden for et forretningsområde og under ensartede markedsvilkår og risici. Det er derfor ikke aktuelt at afgive segmentoplysninger.

tkr.	Koncern		Modervirksomhed	
	2023	2022	2023	2022
5 Personaleomkostninger				
Lønninger	74.341	68.008	11.813	10.242
Pensioner	8.613	6.986	1.651	1.289
Andre omkostninger til social sikring	1.378	1.665	191	224
Andre personaleomkostninger	2.908	2.218	1.275	1.036
	<u>87.240</u>	<u>78.877</u>	<u>14.930</u>	<u>12.791</u>
Heraf udgør vederlag til virksomhedens ledelse:				
Direktion	4.487	4.473	-	-
Bestyrelse og repræsentantskab	1.496	1.479	-	-
	<u>5.983</u>	<u>5.952</u>	<u>1.186</u>	<u>896</u>
Gennemsnitligt antal fuldtidsbeskæftigede	<u>139</u>	<u>131</u>	<u>16</u>	<u>15</u>

Moder

Vederlag til selskabets ledelse udgør samlet 1.186 t.kr. (2022: 896 t.kr.) og angives samlet iht. Årsregnskabslovens § 98 b, stk. 3.

tkr.	Koncern		Modervirksomhed	
	2023	2022	2023	2022
6 Finansielle indtægter				
Renteindtægter fra tilknyttede virksomheder	0	0	17.793	9.728
Renter og afkast fra børsnoterede værdipapirer	135.011	37.899	135.011	37.899
Andre finansielle indtægter	10.383	2.961	1.279	1.027
	<u>145.394</u>	<u>40.860</u>	<u>154.083</u>	<u>48.654</u>

Noter

7 Skat af årets resultat

t.kr.	Koncern		Modervirksomhed	
	2023	2022	2023	2022
Skat af skattepligtig indkomst	1.485	0	0	0
Årets regulering af udskudt skat	2.924	22.033	0	-399
	4.409	22.033	0	-399

8 Immaterielle anlægsaktiver

t.kr.	Koncern		
	Erhvervede immaterielle anlægsaktiver	Goodwill	I alt
Kostpris 1. januar 2023	12.915	3.965	16.880
Tilgange	898	0	898
Kostpris 31. december 2023	13.813	3.965	17.778
Af- og nedskrivninger 1. januar 2023	8.428	3.390	11.818
Afskrivninger	1.221	299	1.520
Af- og nedskrivninger 31. december 2023	9.649	3.689	13.338
Regnskabsmæssig værdi 31. december 2023	4.164	276	4.440

9 Materielle anlægsaktiver

t.kr.	Koncern				
	Grunde og bygninger	Net- og fiberaktiver	Andre anlæg, drifts-materiel og inventar	Net- og fiberaktiver m.v. under opførelse	I alt
Kostpris 1. januar 2023	57.271	3.770.534	62.457	35.078	3.925.340
Tilgange	524	151.285	11.861	26.541	190.211
Afgange	-23.306	-57.586	-3.673	-289	-84.854
Overførsel	0	27.686	0	-27.686	0
Kostpris 31. december 2023	34.489	3.891.919	70.645	33.644	4.030.697
Af- og nedskrivninger 1. januar 2023	26.299	1.571.673	51.585	0	1.649.557
Afskrivninger	237	131.022	4.105	0	135.364
Tilbageførsel af- og nedskrivninger	-15.199	-57.021	-3.481	0	-75.701
Af- og nedskrivninger 31. december 2023	11.337	1.645.674	52.209	0	1.709.220
Regnskabsmæssig værdi 31. december 2023	23.152	2.246.245	18.436	33.644	2.321.477

Noter

9 Materielle anlægsaktiver (fortsat)

t.kr.	Modervirksomhed				I alt
	Grunde og bygninger	Netaktiver	Andre anlæg, drifts-materiel og inventar	Materielle anlægs-aktiver under opførelse	
Kostpris 1. januar 2023	26.202	4.775	8.128	1.390	40.495
Tilgange	0	490	1.623	6	2.119
Overført	0	762	0	-762	-762
Kostpris 31. december 2023	26.202	6.027	9.751	634	42.614
Af- og nedskrivninger 1. januar 2023	11.108	90	7.622	0	18.820
Afskrivninger	229	266	229	0	724
Af- og nedskrivninger 31. december 2023	11.337	356	7.851	0	19.544
Regnskabsmæssig værdi 31. december 2023	14.865	5.671	1.900	634	23.070

10 Finansielle anlægsaktiver

t.kr.	Koncern				I alt
	Kapitalandele i associerede virksomheder	Kapitalandele i kapital-interesser	Andre kapitalandele	Andre tilgode-havender	
Kostpris 1. januar 2023	13.556	62.527	59.761	1.620	137.464
Tilgange	0	0	16.407	312	16.719
Afgang	0	0	0	-641	-641
Kostpris 31. december 2023	13.556	62.527	76.168	1.291	153.542
Værdireguleringer 1. januar 2023	-12.976	0	-2.109	0	-15.085
Modtaget udbytte	0	0	0	0	0
Årets resultat	-2	0	0	0	-2
Nedskrivning af kapitalandele	0	0	-758	0	-758
Værdireguleringer 31. december 2023	-12.978	0	-2.867	0	-15.845
Regnskabsmæssig værdi 31. december 2023	578	62.527	73.301	1.291	137.697

Associerede virksomheder

Navn og hjemsted	Stemme- og ejerandel	Resultat t.kr.	Egenkapital t.kr.
Energi Nord Holding A/S, Aalborg	48,0 %	-4	1.204
GreenPort North P/S, Hirtshals	25,0 %	981	3.307
Komplementarselskabet GreenPort North ApS, Hirtshals	25,0 %	0	34

Noter

10 Finansielle anlægsaktiver (fortsat)

Kapitalinteresser

Navn og hjemsted	Stemme- og ejerandel	Resultat t.kr.	Egenkapital t.kr.
Norlys Energi A/S, Aalborg	13,5 %	94.595	715.412
Visue A/S, Aarhus*	5,8 %	689	17.742
Servia A.m.b.a., Kolding*	5,9 %	552	1.417
OK A.m.b.a., Viby J*	0,0 %	844.000	4.785.000

Egenkapital og resultat for stjernemarkerede kapitalinteresser omfatter regnskabsåret 2022, da dette er seneste tilgængelige data på tidspunktet for aflæggelse af koncernregnskabet for Nord Energi A.m.b.a. koncernen. Kapitalinteresser indregnes til kostpris, hvorfor det er selskabets forventning, at resultat i kapitalinteresser i 2023 ikke vil have en væsentlig påvirkning på Nord Energi A.m.b.a.-koncernens finansielle stilling.

t.kr.	Modervirksomhed				I alt
	Kapitalandele i tilknyttede virksomheder	Kapitalandele i associerede virksomheder	Kapitalinteresser	Andre kapitalandele	
Kostpris 1. januar 2023	2.087.930	13.556	62.292	59.761	2.223.539
Tilgange	450.000	0	0	16.407	466.407
Kostpris 31. december 2023	2.537.930	13.556	62.292	76.168	2.689.946
Værdireguleringer 1. januar 2023	-639.825	-12.976	0	-2.109	-654.910
Årets resultat	31.514	-2	0	0	31.512
Forskydning i intern avance	-6.556	0	0	0	-6.556
Afskrivning, koncerngoodwill	-299	0	0	0	-299
Modtaget udbytte	0	0	0	0	0
Nedskrivning af kapitalandele	0	0	0	-758	-758
Værdireguleringer 31. december 2023	-615.166	-12.978	0	-2.867	-631.011
Regnskabsmæssig værdi 31. december 2023	1.922.764	578	62.292	73.301	2.058.935

Pr. 31. december 2023 udgør akkumulerede interne avancer efter skat 95.472 t.kr. (88.916 t.kr. i 2022), og koncerngoodwill udgør 276 t.kr. (575 t.kr. i 2022).

Forskelsbeløb (goodwill) ved første indregning af dattervirksomheder udgør 3.965 t.kr. (3.965 t.kr. i 2022).

Tilknyttede virksomheder

Navn og hjemsted	Stemme- og ejerandel	Resultat t.kr.	Egenkapital t.kr.
Nord Energi Net A/S, Hjørring	100,0 %	28.394	1.258.220
Nord Energi Fibernet A/S, Hjørring	100,0 %	2.417	727.680
Nord Energi Teknik A/S, Hjørring	100,0 %	703	32.060

Noter

10 Finansielle anlægsaktiver (fortsat)

Associerede virksomheder

Navn og hjemsted	Stemme- og ejerandel	Resultat t.kr.	Egenkapital t.kr.
Energi Nord Holding A/S, Aalborg	48,0 %	-4	1.204
GreenPort North P/S, Hirtshals	25,0 %	981	3.307
Komplementarselskabet GreenPort Norh ApS, Hirtshals	25,0 %	0	34

Kapitalinteresser

Navn og hjemsted	Stemme- og ejerandel	Resultat t.kr.	Egenkapital t.kr.
Norlys Energi A/S, Aalborg	13,5 %	94.595	715.412
Servia A.m.b.a., Kolding*	5,9 %	552	1.417

Egenkapital og resultat for stjernemarkeret kapitalinteresse omfatter regnskabsåret 2022, da dette er seneste tilgængelige data på tidspunktet for aflæggelse af årsrapporten for Nord Energi A.m.b.a. Kapitalinteresser indregnes til kostpris, hvorfor det er selskabets forventning, at resultat i kapitalinteresser i 2023 ikke vil have en væsentlig påvirkning på Nord Energi A.m.b.a.'s finansielle stilling.

tkr.	Koncern		Modervirksomhed	
	2023	2022	2023	2022
11 Igangværende arbejder for fremmed regning				
Salgsværdi af igangværende arbejde	2.646	1.174	0	0
Acontofaktureringer	-1.843	-890	0	0
	<u>803</u>	<u>284</u>	<u>0</u>	<u>0</u>

Der indregnes således:

Igangværende arbejder for fremmed regning (aktiver)	803	284	0	0
Igangværende arbejder for fremmed regning (forpligtelser)	<u>0</u>	<u>0</u>	<u>0</u>	<u>0</u>
	<u>803</u>	<u>284</u>	<u>0</u>	<u>0</u>



Noter

12 Udskudt skat

t.kr.	Koncern		Modervirksomhed	
	2023	2022	2023	2022
Udskudt skat 1. januar	-51.687	-73.720	-6.170	-5.771
Årets regulering af udskudt skat	2.924	22.033	00	-399
Udskudt skat 31. december	-48.763	-51.687	-6.170	-6.170

Udskudt skat vedrører:

Immaterielle aktiver	916	987	0	0
Materielle aktiver	70.046	58.491	-3.447	-3.447
Koncerninterne avancer	-26.862	-24.999	0	0
Investeringsbidrag m.v.	-90.245	-81.433	0	0
Andre fradragsberettigede midlertidige forskelle	105	0	0	0
Skattemæssige underskud	-2.723	-4.733	-2.723	-2.723
	-48.763	-51.687	-6.170	-6.170

Koncern

Koncernen har et skatteaktiv på 50.503 t.kr., hvoraf 48.763 t.kr. er regnskabsmæssigt aktiveret pr.31. december 2023.

Herudover har koncernen et ikke-bogført udskudt skatteaktiv på 1.740 t.kr., som vedrører kildeartsbegrænsede tab i koncernens selskaber. Det er ledelsens vurdering, at dette aktiv ikke kan anvendes inden for de kommende år, og på baggrund heraf er det udskudte skatteaktiv ikke regnskabsmæssigt aktiveret.

Investeringsbidrag m.v. indeholder skatteværdien af modtagne investeringsbidrag m.v. Investeringsbidrag m.v. er skattepligtige på modtagelsestidspunktet og indtægtsføres over den forventede levetid på anlægsaktivet, typisk 40 år, hvorved skatteaktivet på 90.245 t.kr. realiseres i takt med, at investeringsbidragene m.v. regnskabsmæssigt indtægtsføres.

Modervirksomhed

Nord Energi A.m.b.a. har et ikke-bogført udskudt skatteaktiv på 36 t.kr., som vedrører kildeartsbegrænsede tab. Det er ledelsens vurdering, at dette aktiv ikke kan anvendes inden for de kommende år, og på baggrund heraf er det udskudte skatteaktiv ikke regnskabsmæssigt aktiveret.

13 Periodeafgrænsningsposter

Koncern

Periodeafgrænsningsposter omfatter forudbetalte kontingenter og omkostninger, der først vedrører efterfølgende år.

Periodeafgrænsningsposter udgør 3.204 t.kr. i 2023 (2022: 1.928 t.kr.). Heraf udgør langfristet andel 344 t.kr. (2022: 442 t.kr.).

Modervirksomheden

Periodeafgrænsningsposter omfatter forudbetalte kontingenter og omkostninger, der først vedrører efterfølgende år.

Noter

Koncern og modervirksomhed

t.kr.	Henlæggelser til særlige formål		Pensioner og lignede forpligtelser	
	2023	2022	2023	2022
14 Hensatte forpligtelser				
Hensatte forpligtelser 1. januar	12.322	18.812	3.494	3.628
Anvendt/uddelt i året	-7.694	-6.490	-30	-134
Hensatte forpligtelser 31. december	4.628	12.322	3.464	3.494

Af Nord Energi-koncernens og Nord Energi A.m.b.a.'s pensionsforpligtelser på 3.464 t.kr. (2022: 3.494 t.kr.) forfalder 544 t.kr. (2022: 518 t.kr.) inden for 1 år, og 746 t.kr. (2022: 901 t.kr.) forfalder efter 5 år.

Henlæggelse til særlige formål i forsyningsområdet Nordvendsyssel forfalder i takt med modtagne ansøgninger og støtte til særlige formål behandles og godkendes. Der kan på denne baggrund ikke foretages en opdeling i forfaldstidspunkter.

15 Langfristede gældsforpligtelser

Koncern

t.kr.	Gæld i alt 31/12 2023	Afdrag næste år	Langfristet andel	Restgæld efter 5 år
Investeringsbidrag m.v.	405.304	14.439	390.865	336.428
Gæld til banker	335.000	0	335.000	0
Gæld til realkreditinstitutter	174.012	8.997	165.015	127.873
Gæld til associeret virksomhed	3.000	1.500	1.500	0
	917.316	24.936	892.380	464.301

Modervirksomhed

t.kr.	Gæld i alt 31/12 2023	Afdrag næste år	Langfristet andel	Restgæld efter 5 år
Gæld til banker	335.000	0	335.000	0
Gæld til associeret virksomhed	3.000	1.500	1.500	0
	338.000	1.500	336.500	0



Noter

16 Dagsværdioplysninger

Koncernen og modervirksomheden har følgende aktiver og forpligtelser, der måles til dagsværdi:

t.kr.	Børsnoterede værdipapirer
Koncern	
Dagsværdi, ultimo	1.412.698
Værdireguleringer i resultatopgørelsen	172.165
Dagsværdiniveau	1
Modervirksomhed	
Dagsværdi, ultimo	1.412.698
Værdireguleringer i resultatopgørelsen	172.165
Dagsværdiniveau	1

17 Kontraktlige forpligtelser og eventualposter m.v.

Eventualforpligtelser

Nord Energi A.m.b.a. har afgivet støtteerklæring over for Nord Energi Fibernet A/S' fortsatte drift i 2023.

Nord Energi A.m.b.a. har indgået operationelle leasingkontrakter. Leasingkontrakterne har en restløbetid på 7 mdr. med en samlet leasingforpligtelse på 76 t.kr.

Til sikkerhed for Nord Energi Teknik A/S' betalinger til ekstern samarbejdspartner har Nord Energi A.m.b.a. afgivet anfordringsgaranti på 50 t.kr.

Eventualforpligtelser i dattervirksomheder

Nord Energi Net A/S har indgået uopsigelige service-, leasing og vedligeholdelsesaftaler. Uopsigelighedsperioden for de indgåede aftaler er mellem 24 og 36 mdr. med en samlet forpligtelse på 5.712 t.kr.

Nord Energi Fibernet A/S har indgået operationelle leje- og leasingkontrakter. Leje- og leasingkontrakterne har en restløbetid på mellem 17 mdr. og 32 mdr. med en samlet leasingforpligtelse på 1.391 t.kr.

Nord Energi Teknik A/S har indgået operationelle leje- og leasingkontrakter. Leje- og leasingkontrakterne har en restløbetid på mellem 17 mdr. og 118 mdr. med en samlet leje- og leasingforpligtelse på 1.599 t.kr.

Ud over sædvanlige garantier på leverede anlæg og udførte byggearbejder påhviler der ikke Nord Energi Teknik A/S eventualforpligtelser.

Nettab

Som omtalt i note 2 indregner og betaler Nord Energi Net A/S løbende et acontobeløb til nettab, som kan reguleres efter 18 eller 36 måneder. En regulering efter 18 eller 36 måneder kan repræsentere en eventualforpligtelse eller et eventualaktiv for koncernen, som ikke er indregnet i koncernregnskabet.

Det er ledelsens vurdering, at det afregnede acontonettab i al væsentlighed er dækkende for nettabet over tid.

Noter

18 Eventualaktiver

Koncern

Koncernen har et ikke bogført udskudt skatteaktiv på 1.740 t.kr., som vedrører kildeartsbegrænsede tab i koncernens selskaber. Det er ledelsens vurdering, at dette aktiv ikke kan anvendes inden for de kommende år, og på baggrund heraf er det udskudte skatteaktiv ikke regnskabsmæssigt aktiveret.

Koncernen har afgivet tilsagn om investering i alternative investeringsfonde for samlet 395.000 t.kr., hvoraf 26.187 t.kr. er effektueret pr. 31. december 2023.

Modervirksomhed

Nord Energi A.m.b.a. har et ikke-bogført udskudt skatteaktiv på 36 t.kr., som vedrører kildeartsbegrænsede tab. Det er ledelsens vurdering, at dette aktiv ikke kan anvendes inden for de kommende år, og på baggrund heraf er det udskudte skatteaktiv ikke regnskabsmæssigt aktiveret.

Nord Energi A.m.b.a. har afgivet tilsagn om investering i alternative investeringsfonde for samlet 395.000 t.kr., hvoraf 26.187 t.kr. er effektueret pr. 31. december 2023.

19 Sikkerhedsstillelser

Koncern

Værdipapirer og likvide beholdninger med en bogført værdi på henholdsvis 1.412.698 t.kr. og 2.746 t.kr. er stillet til sikkerhed for Nord Energi A.m.b.a.'s engagement med kreditinstitutter.

Fiberaktiver samt grunde og bygninger med en bogført værdi på 1.050.201 t.kr. pr. 31. december 2023 er stillet til sikkerhed for gæld til realkreditinstitutter, som udgør 174.012 t.kr. pr. 31. december 2023.

Koncernen har via pengeinstitut stillet garanti for huslejeoplygninger på 46 t.kr.

Modervirksomhed

Værdipapirer og likvide beholdninger med en bogført værdi på henholdsvis 1.412.698 t.kr. og 2.746 t.kr. er stillet til sikkerhed for Nord Energi A.m.b.a.'s engagement med kreditinstitutter.

Nord Energi A.m.b.a. har via pengeinstitut stillet garanti for huslejeoplygninger på 46 t.kr.



Noter

20 Renterisici

Koncernen har valgt at finansiere en del af sine investeringer ved lånoptagelse. Gæld til realkreditinstitutter er optaget med fast rente, mens gæld til banker er optaget med variabel rente.

tkr.	2023				2022			
	Bereg- nings- mæssig hoved- stol	Værdire- guling indregnet på egen kapitalen	Dags- værdi	Rest- løbetid mdr.	Bereg- nings- mæssig hoved- stol	Værdire- guling indregnet på egen kapitalen	Dags- værdi	Rest- løbetid mdr.
Variabelforrentet banklån	-335.000	0	-335.000	24	-335.000	0	-335.000	36
Fastforrentet gæld til realkreditinstitutter	-174.012	0	-174.012	210	-182.896	0	-182.896	222
Variabelforrentet, kasse- kredit	-370.716	0	-370.716	0	-368.406	0	-368.406	0
Variabelforrentet, inde- stående i pengeinstitut	363.003	0	363.003	0	286.588	0	286.588	0
	-516.725	0	-516.725		-599.714	0	-599.714	

21 Nærtstående parter

Koncern

Nord Energi A.m.b.a.'s nærtstående parter omfatter følgende:

Nærtstående part	Bopæl/Hjemsted	Grundlag for indflydelse
Energi Nord Holding A/S	Over Bækken 6, 9000 Aalborg	Associeret virksomhed med betydelig indflydelse
GreenPort North P/S	Willemoesvej 2, 9850 Hirtshals	Associeret virksomhed med betydelig indflydelse
Komplementarselskabet GreenPort Norh ApS	Willemoesvej 2, 9850 Hirtshals	Associeret virksomhed med betydelig indflydelse



Noter

21 Nærtstående parter (fortsat)

Transaktioner med nærtstående parter

t.kr.	2023	2022
Koncern		
Langfristede gældforpligtelser til associerede virksomheder	3.000	4.500

Modervirksomhed

Nærtstående part	Bopæl/Hjemsted	Grundlag for indflydelse
Nord Energi Teknik A/S	Ørstedesvej 2, 9800 Hjørring	Tilknyttet virksomhed med bestemmende indflydelse
Nord Energi Net A/S	Ørstedesvej 2, 9800 Hjørring	Tilknyttet virksomhed med bestemmende indflydelse
Nord Energi Fibernet A/S	Ørstedesvej 2, 9800 Hjørring	Tilknyttet virksomhed med bestemmende indflydelse
Energi Nord Holding A/S	Over Bækken 6, 9000 Aalborg	Associeret virksomhed med betydelig indflydelse
GreenPort North P/S	Willemoesvej 2, 9850 Hirtshals	Associeret virksomhed med betydelig indflydelse
Komplementarselskabet GreenPort Norh ApS	Willemoesvej 2, 9850 Hirtshals	Associeret virksomhed med betydelig indflydelse

Transaktioner med nærtstående parter

t.kr.	2023	2022
Modervirksomhed		
Tilknyttede virksomheder, salg af tjenesteydelser	22.164	19.637
Tilknyttede virksomheder, indtægter ved udlejning af bygninger	3.386	3.368
Tilknyttede virksomheder, køb af tjenesteydelser	1.228	624
Tilknyttede virksomheder, renteindtægter ved udlån	17.793	9.727
Tilknyttede virksomheder, salg af anlægsaktiver	0	0
Tilknyttede virksomheder, køb af anlægsaktiver	539	6.134
Tilgodehavender hos tilknyttede virksomheder	136.877	549.418
Gæld til tilknyttede virksomheder	0	1.498
Langfristede gældforpligtelser til associerede virksomheder	3.000	4.500

Almindelige forretningsmellemværender vedrørende salg af varer og tjenesteydelser samt tilgodehavender herfor er uforrentede og indgås på samhandelsbetingelser svarende til koncernens øvrige, eksterne kunder.

Oplysninger om ledelsesvederlag

Oplysninger om vederlag til koncernens og modervirksomhedens direktion, bestyrelse og repræsentantskab fremgår af note 5, Personaleomkostninger.

Noter

22 Honorar til repræsentantskabsvalgt revisor

t.kr.	2023	2022
Honorar vedrørende lovpligtig revision	532	528
Erklæringsopgaver med sikkerhed	79	109
Skattemæssig rådgivning	82	95
Andre ydelser	460	267
	<u>1.153</u>	<u>999</u>

Modervirksomhed

t.kr.	2023	2022
-------	------	------

23 Resultatdisponering

Forslag til resultatdisponering

Overført resultat	<u>146.951</u>	<u>-88.204</u>
-------------------	----------------	----------------

Koncern

t.kr.	2023	2022
-------	------	------

24 Reguleringer

Af- og nedskrivninger	136.923	-876
Avance/tab ved afhændelse af anlægsaktiver	-8.610	-479
Finansielle indtægter	-145.394	-40.860
Finansielle omkostninger	29.603	214.262
Skat af årets resultat	4.409	22.033
Indtægter af kapitalandele i associerede virksomheder	2	124
Nedskrivning af andre kapitalandele, værdipapirer og tilgodehavender, der er anlægsaktiver	702	2.109
Indtægtsført andel af investeringsbidrag m.v.	-14.653	-14.162
	<u>2.982</u>	<u>182.151</u>

Koncern

t.kr.	2023	2022
-------	------	------

25 Ændring i driftskapital

Ændring i varebeholdninger	-7.870	-11.127
Ændring i tilgodehavender	4.724	7.459
Ændring i leverandører m.v.	25.358	-15.404
	<u>22.212</u>	<u>-19.072</u>

26 Likvider

Likvide beholdninger ifølge balance	<u>363.003</u>	<u>286.588</u>
-------------------------------------	----------------	----------------



Nord Energi A.m.b.a.
Ørstedsvvej 2
9800 Hjørring
99245656
info@nordenergi.dk
www.nordenergi.dk